

สมุดปกเขียว

ข้อเสนอเชิงนโยบาย ชุมชนสีเขียว

เพื่อการพัฒนาที่ยั่งยืน ด้านความมั่นคงทางอาหาร
ส่งเสริมเกษตรกร มั่นคง ยั่งยืน



สถาบันนโยบายสาธารณะ
มหาวิทยาลัยสงขลานครินทร์

สมุดปกเขียว

ข้อเสนอเชิงนโยบาย ชุมชนสีเขียว

เพื่อการพัฒนาที่ยั่งยืน ด้านความมั่นคงทางอาหาร
ส่งเสริมเกษตรกร มั่นคง ยั่งยืน

สถาบันนโยบายสาธารณะ
มหาวิทยาลัยสงขลานครินทร์

สมุดปกเขียว

ข้อเสนอเชิงนโยบายชุมชนสีเขียว

เพื่อการพัฒนาที่ยั่งยืน ด้านความมั่นคงทางอาหาร
ส่งเสริมเกษตรกร มั่นคง ยั่งยืน

คณะทำงานเอกสาร

ดร.ชวารี มอชู

นางสาวฮามีดี๊ะ หวันนุรัตน์

นายอัลวา หวันชิตนาย

ผศ.ดร.วุฒิชัย ศรีช่วย

ผศ.ว่าที่ร้อยตรี ดร.ชุมพล อังคณานนท์

ว่าที่ร้อยตรี ดร.อนิรุต หนูปลอด

นายไพฑูรย์ ทองสม

นายกรฤทธิ ชุมนุรักษ์

สถาบันนโยบายสาธารณะ มหาวิทยาลัยสงขลานครินทร์

สถาบันนโยบายสาธารณะ มหาวิทยาลัยสงขลานครินทร์

สถาบันนโยบายสาธารณะ มหาวิทยาลัยสงขลานครินทร์

มหาวิทยาลัยนราธิวาสราชนครินทร์

มหาวิทยาลัยแม่โจ้-ชุมพร

มหาวิทยาลัยแม่โจ้-ชุมพร

นักวิชาการอิสระ

สำนักงานคณะกรรมการสุขภาพแห่งชาติ (สช.)

ที่ปรึกษา

ผู้ช่วยศาสตราจารย์.ดร.พงศ์เทพ สุธีรัฐฉิม

ดร.เพ็ญ สุขมาก

นายสมเกียรติ พิทักษ์กมลพร

รองอธิการบดีฝ่ายบริหารและยุทธศาสตร์

มหาวิทยาลัยสงขลานครินทร์

ผู้อำนวยการสถาบันนโยบายสาธารณะ

มหาวิทยาลัยสงขลานครินทร์

ผู้อำนวยการสำนักนโยบายสาธารณะภาคใต้

สำนักงานคณะกรรมการสุขภาพแห่งชาติ (สช.)

สมุดปกเขียว

ข้อเสนอเชิงนโยบายชุมชนสีเขียวเพื่อส่งเสริมเกษตรกร มั่งคั่ง ยั่งยืน

ข้อเสนอเชิงนโยบายที่สังเคราะห์จากบทเรียนความสำเร็จของชุมชนต้นแบบทั่วภาคใต้ เพื่อเป็น “ลายแทง” ในการพลิกโฉมภาคเกษตรกรรมและสร้างความยั่งยืนให้แก่ชุมชนไทย โดยใช้โมเดลชุมชนสีเขียวเพื่อการพัฒนาที่ยั่งยืนด้านความมั่นคงทางอาหาร ซึ่งเป็นส่วนหนึ่งของระบบเศรษฐกิจสีเขียว (BCG: Bio-Circular-Green) เป็นแนวคิดหลัก และใช้กลไก Sandboxes เป็นเครื่องมือในการขับเคลื่อน

ชุมชนสีเขียวเพื่อการพัฒนาที่ยั่งยืนด้านความมั่นคงทางอาหาร ตามนิยามของเครือข่ายเกษตรและอาหารเพื่อสุขภาพภาคใต้ ประกอบด้วย 4 รูปแบบ คือ 1) เกษตรกรรมยั่งยืน 2) ประมงยั่งยืน 3) ท่องเที่ยวสีเขียว และ 4) กลุ่มน้ำสีเขียว แต่นิยามโดยรวมหมายถึง “ชุมชนสีเขียว” ที่มีความเฉพาะเจาะจงและเป็นรูปธรรมโดยนิยามว่าเป็น “ชุมชนพึ่งพาตนเอง มีการจัดการกระบวนการเรียนรู้ ดำเนินงานตามแนวทางการพัฒนาที่ยั่งยืน (SDGs) และเลือกแนวทางการพัฒนาด้วยตนเอง”



ส่วนที่ 1 : ความเป็นมา และกระบวนการพัฒนา ข้อเสนอเชิงนโยบาย

ความเป็นมา

▶ ภาคใต้แห่งความสุข



ความมั่นคงทางอาหาร



ความมั่นคงทางสุขภาพ



ความมั่นคงทางมนุษย์



ความมั่นคงทางทรัพยากรธรรมชาติ

ข้อเสนอ “ชุมชนสีเขียว”
เพื่อความมั่นคงทางอาหาร

กระบวนการพัฒนาข้อเสนอเชิงนโยบาย

กำหนดนิยาม
“ชุมชนสีเขียว”

สร้างเครือข่าย
ความร่วมมือ

คัดเลือกพื้นที่
ทดลอง Model

ถอดบทเรียนพื้นที่นำร่อง

ยกระดับต้นแบบชุมชนสีเขียว

พัฒนาข้อเสนอเชิงนโยบาย

สมุดปกเขียว

ข้อเสนอ “ชุมชนสีเขียว”
มั่นคง ยั่งยืน

ความร่วมมือ : คณะกรรมการสุขภาพแห่งชาติ มหาวิทยาลัยสงขลานครินทร์ สถาบันนโยบายสาธารณะ (สนส.ม.อ.) สำนักงานกองทุนสนับสนุนการสร้างเสริมสุขภาพ (สสส.) เครือข่ายความมั่นคงทางอาหารภาคใต้

ความเป็นมา

งานสร้างสุขภาคใต้ เป็นพื้นที่กลางของภาคีเครือข่ายภาคใต้ในการสานพลังการทำงาน ยกระดับการทำงานปฏิบัติการสู่ชุดความรู้ และพัฒนาเป็นข้อเสนอเชิงนโยบาย มีเป้าหมายร่วมที่สำคัญเพื่อให้เกิด “ภาคใต้แห่งความสุข” ที่ประกอบด้วยความมั่นคง 4 ประเด็น คือ ความมั่นคงทางอาหาร ความมั่นคงทางสุขภาพ ความมั่นคงทางมนุษย์ และความมั่นคงทางทรัพยากรธรรมชาติและสิ่งแวดล้อม

ผลจากการจัดงานสร้างสุขภาคใต้ ครั้งที่ 12 เมื่อวันที่ 13 - 14 กรกฎาคม พ.ศ. 2564 มีข้อเสนอเชิงนโยบายในประเด็นความมั่นคงทางอาหาร หลายประการ แต่มีประเด็นสำคัญที่เครือข่ายสร้างสุขภาคใต้ เลือกรวบรวมขึ้น คือ “ชุมชนสีเขียว” โดยมีข้อเสนอเชิงนโยบาย ดังนี้

“ความมั่นคงทางอาหาร การพัฒนาชุมชนสีเขียว : มุ่งเน้นการเพิ่มพื้นที่สีเขียวตามแนวทางของเกษตรกรรมยั่งยืน เพื่อสร้างให้เกิดความมั่นคงทางอาหารที่เพียงพอและปลอดภัยต่อผู้บริโภค มีผลผลิตที่สามารถสร้างรายได้ และเกษตรกรสามารถพึ่งพาตนเองได้ ขอให้สำนักงานสภาพัฒนาการเศรษฐกิจและสังคมแห่งชาติ กระทรวงเกษตรและสหกรณ์ กระทรวงทรัพยากรธรรมชาติและสิ่งแวดล้อม การยางแห่งประเทศไทย กระทรวงสาธารณสุข และหน่วยงานที่เกี่ยวข้อง ผลักดันให้เกิด กลไกในการพัฒนาชุมชนสีเขียว เพื่อการพัฒนาที่ยั่งยืนด้านความมั่นคงทางอาหาร นโยบายสาธารณะนี้ มุ่งเน้นการเพิ่มพื้นที่สีเขียวตามแนวทางของเกษตรกรรมยั่งยืน เกษตรทฤษฎีใหม่ เกษตรผสมผสาน เกษตรอินทรีย์ วนเกษตร และเกษตรกรรมธรรมชาติ ให้เป็นแหล่งผลิตอาหาร เพื่อสร้างให้เกิดความมั่นคงทางอาหารที่เพียงพอและปลอดภัยต่อผู้บริโภค มีผลผลิตที่สามารถสร้างรายได้ และเกษตรกรสามารถพึ่งพาตนเองได้”

ข้อเสนอเชิงนโยบายข้างต้นได้นำเสนอต่อคณะกรรมการสุขภาพแห่งชาติในการประชุมครั้งที่ 6/2564 เมื่อวันที่ 11 พฤศจิกายน พ.ศ. 2564 ข้อเสนอจากมติการประชุม คสช. ครั้งที่ 6/2564 ว่าด้วยเรื่องชุมชนสีเขียว มติที่ประชุมรับทราบ และมอบให้สำนักงานคณะกรรมการสุขภาพแห่งชาติ (สช.) ประสานหน่วยงานและองค์กรที่เกี่ยวข้องเพื่อพิจารณาดำเนินการตามอำนาจหน้าที่ต่อไป

หลังจากนั้นได้จัดประชุมร่วมกับหน่วยงานที่เกี่ยวข้องเพื่อหารือการขับเคลื่อนนโยบายสาธารณะความมั่นคงทางอาหาร “การพัฒนาชุมชนสีเขียว” ในวันที่ 15 กุมภาพันธ์ พ.ศ. 2565 ที่ห้องประชุมสำนักงานคณะกรรมการสุขภาพแห่งชาติ เพื่อหารือแนวทางการขับเคลื่อนนโยบายสาธารณะในประเด็นนี้ โดยใช้กระบวนการสมัชชาสุขภาพเชิงประเด็น โดยมีผู้เข้าร่วมประกอบด้วย เลขาธิการคณะกรรมการสุขภาพแห่งชาติ สำนักงานสภาพัฒนาการเศรษฐกิจและสังคมแห่งชาติ ผู้แทนจากกระทรวงทรัพยากรธรรมชาติและสิ่งแวดล้อม กรมส่งเสริมสหกรณ์ กรมวิชาการเกษตร กรมการข้าว การยางแห่งประเทศไทย กระทรวงเกษตรและสหกรณ์ สำนักส่งเสริมและสนับสนุนอาหารปลอดภัย กระทรวงสาธารณสุข มหาวิทยาลัยสงขลานครินทร์ และสมาคมเกษตรกรชาวสวนยาง 16 จังหวัดภาคใต้ นำมาสู่การขับเคลื่อนให้เกิดนโยบายสาธารณะการสร้างชุมชน สีเขียวเพื่อความมั่นคงทางอาหาร ซึ่งได้ดำเนินงานภายใต้โครงการยกระดับนโยบายสาธารณะเพื่อการสร้างเสริมสุขภาพ (ศวนส.) ได้รับการสนับสนุนทุนจากสำนักงานกองทุนสนับสนุนการสร้างเสริมสุขภาพ โดยมีเป้าหมายในระยะแรกคือ

1. ทำความเข้าใจเรื่องชุมชนสีเขียวกับสังคม
2. การพัฒนาเครือข่ายความร่วมมือจากทุกภาคส่วนที่เกี่ยวข้อง
3. การคัดเลือกพื้นที่ทดลองปฏิบัติการเพื่อพัฒนาเป็น Model

4. ถอดบทเรียนและขยายผลการจัดกระบวนการเรียนรู้พื้นที่นำร่องชุมชนสีเขียว
5. ยกระดับชุมชน พื้นที่ต้นแบบชุมชนสีเขียวสู่การพัฒนาที่ยั่งยืน
6. ติดตามประเมินผลการพัฒนาพื้นที่ต้นแบบในระดับชุมชน
7. พัฒนาข้อเสนอเชิงนโยบาย ร่วมกับชุมชน เสนอต่อรัฐบาลและผู้ที่เกี่ยวข้อง

จากแนวทางข้างต้นเครือข่ายความมั่นคงทางอาหารภาคใต้ได้ร่วมกับสถาบันนโยบายสาธารณะ มหาวิทยาลัยสงขลานครินทร์ สำนักงานกองทุนสนับสนุนการสร้างเสริมสุขภาพ และสำนักงานคณะกรรมการสุขภาพแห่งชาติ ขับเคลื่อนงานตามแนวทางข้างต้นอย่างต่อเนื่อง ทั้งการกำหนดนิยามความหมายและคุณลักษณะของชุมชนสีเขียว การสร้างเครือข่ายเพื่อการขับเคลื่อน การค้นหาพื้นที่ต้นแบบและถอดบทเรียนพื้นที่ต้นแบบ และการพัฒนาข้อเสนอเชิงนโยบายชุมชนสีเขียวเพื่อการพัฒนาที่ยั่งยืนด้านความมั่นคงทางอาหาร

กระบวนการขับเคลื่อนที่ผ่านมา

การกำหนดนิยามความหมาย “ชุมชนสีเขียวเพื่อการพัฒนาที่ยั่งยืน”

เครือข่ายความมั่นคงทางอาหารภาคใต้ ได้ประชุมกำหนดนิยาม และคุณลักษณะของ “ชุมชนสีเขียวเพื่อการพัฒนาที่ยั่งยืนด้านความมั่นคงทางอาหาร” เพื่อเป็นเกณฑ์ในการคัดเลือกพื้นที่นำร่องที่จะพัฒนาระดับให้เป็นชุมชนสีเขียว การจัดทำนิยามและคุณลักษณะมาจากการทบทวนเอกสารหนังสือ และงานวิชาการด้านความมั่นคงทางอาหาร และเอกสารด้านการจัดการทรัพยากร และการให้ข้อเสนอแนะโดยเครือข่ายที่ทำงานหนุนเสริมด้านความมั่นคงทางอาหารดังรายละเอียดดังนี้

1. **นียมตามทีประชุมทีมิวิชาการทีเลี้ยง เมือวันที่ 1 ก.ค. พ.ศ. 2565**

“ชุมชนสีเขียวเพือการพัฒนาที่ยั่งยืน” ครอบคลุม 4 ประเด็น คือ

1. ชุมชนทีมีขบวนการขับเคลื่อนสิ่งแวดล่อมกับชุมชนเพือความมั่นคงในการดำรงชีพ อย่างมีความสุข ปลอดภัย และเป็นมิตรกับสิ่งแวดล่อม
2. ชุมชนตามกรอบ Green city มี 4 องค์ประกอบ คือ กระจายเดิบโต เกื้อกูล ยั่งยืน
3. ชุมชนทีมีกระบวนการพัฒนาเศรษฐกิจ สังคม ทรัพยากรสิ่งแวดล่อม ทียึดหลัก กระจาย เดิบโต เกื้อกูล ยั่งยืน และเป็นมิตรต่อสิ่งแวดล่อม
4. ชุมชนทีใช้แนวปฏิบัติทีเป็นมิตรกับสิ่งแวดล่อมบนฐานของการมีส่วนร่วม การแบ่งปัน และพัฒนาอย่างเกื้อกูล เพือเป้าหมายด้านสุขภาวะทีดีของสมาชิกในชุมชนและสังคม

2. **นียมตามทีประชุมคณะทำงานกลาง (สสส. สช. สนส.ม.อ. และเครือข่ายอาหารภาคใต้) เมือวันที่ 8 ก.ค. พ.ศ. 2565**

“นียมความเป็นชุมชนสีเขียว คือ ชุมชนทีใช้แนวปฏิบัติทีเป็นมิตรกับสิ่งแวดล่อมบนฐานของการมีส่วนร่วม การแบ่งปัน และการพัฒนาอย่างเกื้อกูล เพือเป้าหมายด้านสุขภาวะทีดีของสมาชิกในชุมชนและสังคม เน้นความยั่งยืน การมีส่วนร่วม จิตวิญญาณหรืออัตลักษณ์ สุขภาวะและการส่งต่อความมั่นคงด้านทรัพยากรไปยังคนรุ่นต่อไป เศรษฐกิจชุมชน/เศรษฐกิจแบ่งปัน”

3. นิยามตามข้อตกลงของคณะทำงาน 4 ภาค วันที่ 25 ก.ค. พ.ศ. 2565

“ชุมชนสีเขียว หมายถึง ชุมชนที่มีความยั่งยืนด้านอาหาร ชุมชนที่มีการทำเรื่องของเกษตรยั่งยืน เกษตรผสมผสาน การเอางานเกษตรไปเชื่อมกับความมั่นคงทางด้านทรัพยากรธรรมชาติและสิ่งแวดล้อม เพื่อให้ความมั่นคงทางอาหารสมดุลกับความมั่นคงทางทรัพยากรธรรมชาติและสิ่งแวดล้อม ขณะเดียวกันก็เชื่อมไปสู่ความมั่นคงทางด้านอื่น ๆ ด้วย ทางเครือข่ายสุขภาพภาคใต้จึงหารือกันและใช้คำว่าชุมชนสีเขียว ดังนั้นเวลาที่มองเรื่องของการทำชุมชนสีเขียวจะเห็นความเข้มแข็งของชุมชนท้องถิ่น ชุมชนที่อยู่ในเรื่องของการสร้างความมั่นคงทางด้านอาหารและความมั่นคงทางด้านอื่น ๆ

4. นิยามของเครือข่ายความมั่นคงทางอาหารภาคใต้ เมื่อวันที่ 2 ก.ย. พ.ศ. 2565

ชุมชนที่มีวิถีวัฒนธรรมและภูมิปัญญา เป็นแหล่งสร้างความมั่นคงทางอาหาร ตามแนวทางเศรษฐกิจพอเพียง มีแหล่งผลิตอาหารที่เพียงพอปลอดภัย พึ่งพาตนเองได้ การสืบทอดขนานรุ่นหลัง เพื่อนำไปสู่การพัฒนาที่ยั่งยืนอย่างสมดุลด้านสังคม เศรษฐกิจ และสิ่งแวดล้อม

2. กำหนดคุณลักษณะของชุมชนสีเขียว

จากนิยามความหมายหลักของชุมชนสีเขียว เครือข่ายความมั่นคงทางอาหารภาคใต้ได้ร่วมกับกำหนดคุณลักษณะของชุมชนสีเขียวที่จะเป็นต้นแบบการขับเคลื่อน โดยแบ่งคุณลักษณะของชุมชนสีเขียวที่สอดคล้องกับบริบทของพื้นที่ออกเป็น 3 ลักษณะ ประกอบด้วย

1. ชุมชนสีเขียวเกษตรกรรมยั่งยืน คือ ชุมชนที่มีคุณลักษณะเบื้องต้น ดังนี้
 - มีความสมดุลด้านระบบนิเวศ มีความหลากหลายทางชีวภาพ มีการปลูกพืชร่วมทั้งพืชอาหาร สมุนไพร พืชเศรษฐกิจ และการเลี้ยงสัตว์
 - มีระบบการผลิตที่เป็นธรรมและเกื้อหนุนระหว่างผู้ผลิตและผู้บริโภค
 - เป็นพื้นที่ผลิตอาหารปลอดภัยที่เพียงพอต่อการบริโภค
 - มีการสร้างรายได้เพิ่มขึ้นจากการทำเกษตร

2. ชุมชนประมงสีเขียวน้ำจืด

- เป็นชุมชนประมงพื้นบ้าน หรือการทำประมงที่ไม่ทำลายทรัพยากร หรือส่งผลเสียต่อความสมดุลระบบนิเวศ การทำประมงที่เป็นมิตรกับสิ่งแวดล้อม 3 ด้าน คือความอุดมสมบูรณ์ของระบบนิเวศ หลักธรรมาภิบาล และความเป็นอยู่ของมนุษย์
- มีการบริหารจัดการและปกป้องระบบนิเวศทางทะเลและชายฝั่ง
- มีการจัดการทรัพยากรธรรมชาติทางทะเลอย่างยั่งยืน มีพื้นที่อนุรักษ์พันธุ์สัตว์น้ำ มีการฟื้นฟู พัฒนา และการเพิ่มปริมาณพันธุ์สัตว์น้ำ

3. ชุมชนท่องเที่ยวสีเขียว

- รูปแบบการจัดการท่องเที่ยวโดยชุมชนที่คำนึงถึงสิ่งแวดล้อม สังคม และวัฒนธรรม
- มีการบริหารจัดการ กฎ กติกา การกระจายผลประโยชน์ที่เป็นธรรม การคืนรายได้กลับสู่สังคม
- มีระบบจัดการสร้างกระบวนการเรียนรู้ระหว่างชุมชนและผู้มาเยือน
- มีการเชื่อมโยงการท่องเที่ยวกับการสร้างความมั่นคงทางอาหารของพื้นที่

3. ถอดบทเรียนพื้นที่ต้นแบบ

จากนิยามความหมายและการกำหนดคุณลักษณะของชุมชนสีเขียวเพื่อการพัฒนาที่ยั่งยืนด้านความมั่นคงทางอาหาร คณะทำงานวิชาการได้คัดเลือกพื้นที่เพื่อดำเนินการถอดบทเรียนเชิงวิจัยโดยกระบวนการ ดังนี้

- 1) ออกแบบเครื่องมือเก็บรวบรวมข้อมูล และรวบรวมข้อมูลด้วยแบบสัมภาษณ์จำนวน 4 ชุมชน ชุมชนละ 25 คน/ชุด
- 2) ได้ลงพื้นที่เพื่อทำการสนทนากลุ่ม เพื่อถอดบทเรียน
- 3) วิเคราะห์ข้อมูลเพื่อสรุปบทเรียนการดำเนินงานและสังเคราะห์เป็น Model การขับเคลื่อนชุมชนสีเขียวเพื่อการพัฒนาที่ยั่งยืนด้านความมั่นคงทางอาหาร

4. พัฒนาข้อเสนอเชิงนโยบายเพื่อสร้างความยั่งยืนด้านความมั่นคงทางอาหาร

การพัฒนาข้อเสนอเชิงนโยบายประเด็นชุมชนสีเขียว ใช้เครือข่ายพื้นที่ต้นแบบ 19 พื้นที่จากการถอดบทเรียนพื้นที่นำร่องชุมชนสีเขียว ใช้เวทีกานสร้างสุขภาพได้ ครั้งที่ 13 และ 14 ที่ผ่านมา เป็นเวทีแลกเปลี่ยนแนวทางการพัฒนาความมั่นคงทางอาหารในพื้นที่ภาคใต้ มีข้อเสนอที่สำคัญ 3 เรื่อง คือ

1. การพัฒนากลไกบูรณาการระดับพื้นที่เพื่อขับเคลื่อนระบบอาหารยั่งยืน **ชุมชนสีเขียว:** เป็นฐานสำคัญของ “กลไกจัดการพื้นที่” ที่ทำให้ชุมชนสามารถออกแบบระบบอาหารของตนเองได้ เช่น การจัดการทรัพยากร การผลิตอาหารปลอดภัย และการสร้างเครือข่ายความร่วมมือในพื้นที่
2. เกษตรกรรมยั่งยืนและการอนุรักษ์ทรัพยากรชีวภาพ สอดคล้องกับแนวคิด “เกษตรยั่งยืน-เกษตรอัตลักษณ์-ลุ่มน้ำสีเขียว” ที่เน้นการใช้ทรัพยากรในพื้นที่อย่างสมดุล และรักษาความหลากหลายทางชีวภาพ
3. การพัฒนาระบบอาหารปลอดภัยและการเข้าถึงอาหารของคนในชุมชน เป็นกลไกสำคัญในการสร้าง “ระบบอาหารเพื่อสุขภาพ” ที่เชื่อมโยงผู้ผลิต-ผู้บริโภคในพื้นที่ และส่งเสริมวิถีชีวิตที่เป็นมิตรต่อสิ่งแวดล้อม

จากข้อเสนอในนโยบายในงานสร้างสุขภาพได้ นำมาสู่การปรับและจัดทำเป็น “สมุดปกเขียว ข้อเสนอเชิงนโยบายชุมชนสีเขียว เพื่อส่งเสริมเกษตรกรรมยั่งยืน”

ส่วนที่ 2 : จากบทเรียนวิกฤต สู่ศักยภาพชุมชนสีเขียว

วิกฤตเกษตรกรรมเชิงเดี่ยว



วิกฤตทรัพยากรประมง



วิกฤตท่องเที่ยวไม่สมดุล



ส่วนที่ 2 : จากบทเรียนวิกฤต สู่ศักยภาพชุมชนสีเขียว

ประเทศไทยซึ่งอุดมไปด้วยทรัพยากรธรรมชาติและเป็นฐานการผลิตที่สำคัญ กลับกำลังเผชิญกับ วิกฤตการณ์เชิงโครงสร้างในหลายมิติ ทั้งด้านการเกษตร ประมง การท่องเที่ยว และการจัดการทรัพยากรธรรมชาติ วิกฤตเหล่านี้ไม่เพียงแต่ส่งผลกระทบต่อสิ่งแวดล้อม แต่ยังกีดร่อนความมั่นคงทางเศรษฐกิจและคุณภาพชีวิตของ ผู้คนในระดับฐานรากอีกด้วย

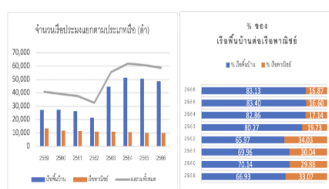
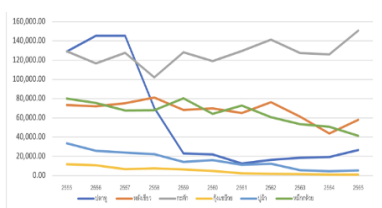
1.1 วิฤตเกษตรกรรมเชิงเดี่ยว: วงจรหนี้สินและสารเคมี

ภาคเกษตรกรรมไทยกำลังเผชิญหน้ากับสภาวะวิกฤตการณ์เชิงโครงสร้าง อันหยังรากลึก ซึ่งมีจุดกำเนิดจากการยึดติดอยู่กับ กระบวนทัศน์การผลิตแบบพืชเชิงเดี่ยว มาเป็นเวลายาวนาน ซึ่งได้ก่อให้เกิด “วงจรหนี้สิน” ที่รุนแรง โดยเกษตรกรกว่า 90% มีหนี้สินเฉลี่ยสูงถึง 450,000 บาทต่อครัวเรือน (จิรัฐ และคณะ, 2562) โดยเฉพาะอย่างยิ่งการกระจุกตัวอยู่กับพืชเศรษฐกิจหลักเพียงไม่กี่ชนิด เช่น ข้าว ยางพารา และปาล์มน้ำมัน สภาวะดังกล่าวได้นำไปสู่ภาวะการพึ่งพิงปัจจัยการผลิตภายนอก อย่างสมบูรณ์แบบทำให้เกษตรกรต้องตกอยู่ภายใต้วงจรการใช้ปุ๋ยเคมีและสารกำจัดศัตรูพืชนำเข้าปุ๋ยเคมีกว่า 90% ของปริมาณการใช้ทั้งหมด มูลค่า 9.0 หมื่นล้านบาทในปี 2567 ซึ่งไม่เพียงแต่จะเพิ่มต้นทุนการผลิตจนนำไปสู่ วงจรหนี้สินเชิงโครงสร้าง แต่ยังส่งผลกระทบต่อข้ามมิติอย่างรุนแรง การปลูกพืชเชิงเดี่ยวการผลิตในรูปแบบพืชเชิงเดี่ยว เป็นรูปแบบที่มีความเสี่ยงสูงและให้ผลตอบแทนต่ำจากมีการผลิตจำนวนมากในเชิงพื้นที่และเชิงปริมาณ

แต่ส่วนใหญ่ยังคงเลือกที่จะดำเนินตามวิถีเดิมต่อไป พฤติกรรมนี้มิได้เกิดจากความไม่มีเหตุผลแต่เป็น “การตัดสินใจเชิงเหตุผลภายใต้ข้อจำกัด” ที่ถูกพันนาการไว้ด้วยปัจจัยเชิงระบบ กล่าวคือ 1) ภาวะยึดติดเชิงนโยบาย ที่รัฐในอดีตมุ่งอุดหนุนพืชเศรษฐกิจหลัก ทำให้การเปลี่ยนผ่านไปสู่พืชชนิดอื่นขาดแรงจูงใจ 2) กับดักสภาพคล่องและหนี้สินที่บีบให้เกษตรกรต้องเลือกปลูกพืชที่คุ้นเคยเพื่อให้ได้เงินสดมาหมุนเวียนและชำระหนี้ระยะสั้น และ 3) การขาดแคลนโครงสร้างพื้นฐานและตลาดรองรับสำหรับพืชทางเลือก

1.2 วิฤตทรัพยากรประมง: ทะเลเสื่อมโทรมและอาชีพที่ไม่ยั่งยืน

วิฤตทรัพยากรประมงไทย เกิดจากการทำประมงที่ไม่ยั่งยืน 3 แบบ : 1) การทำประมงทำลายล้าง เช่นการทำประมงที่ทำลายหน้าดิน การจับสัตว์น้ำวัยอ่อน ทั้งลูกปลา ลูกปูม้า ลูกปลาเกะตัก หรือปลาฉลาม ซึ่งไม่มีกฎหมายห้ามจับสัตว์น้ำวัยอ่อน ฉลามที่ไม่ได้เป็นสัตว์คุ้มครอง ก็ยังสามารถจับได้ ขายได้ ส่งผลให้ปริมาณการจับ สัตว์น้ำโดยเฉพาะปลาทูลดลงอย่างน่าเป็นห่วง จากปี 2556 จับได้ 140,000 ตัน ลดลงเหลือเพียง 20,000 ตัน ในปี 2561 (ภาควิชา, 2565)



ที่มา กลุ่มสถิติการประมง กองนโยบายและแผนพัฒนาการประมง และ กองวิจัยและพัฒนาประมงทะเล

2) การทำประมงเกินขนาด คือ สภาวะการทำประมงที่เกินศักยภาพการผลิตของธรรมชาติ ข้อมูลจากกอง วิจัยและพัฒนาประมงทะเล พบว่า จำนวนเรือประมงขนาดเล็ก เพิ่มขึ้นจาก 27,000 ลำ ในปี 2559 เป็น 50,000 ลำ ในปี 2565 และในเวลา 8 ปี ทำให้สัดส่วนของเรือพื้นบ้านต่อเรือพาณิชย์เพิ่มขึ้นจาก 70:30 เป็น 80:20 เรือประมงพื้นบ้าน รวม 50,000 ลำ ทำประมงในพื้นที่เพียง 3 ไมล์ทะเลจากฝั่ง นับว่าเป็นแรงกดดันจากการทำประมงต่อทรัพยากรอยู่พอสมควร (กลุ่มสถิติการประมง กองนโยบายและแผนพัฒนาการประมง, 2567) และ 3) การทำประมงผิดกฎหมาย ขาดการรายงาน และไร้การควบคุม จากข้อมูลของกลุ่มสถิติการประมง กรมประมงผลจากการทำประมงที่ไม่ยั่งยืนส่งผลให้ ช่วงเวลา 10 ปี ที่ผ่านมา (พ.ศ. 2556 - 2565) ผลผลิตสัตว์น้ำ มีแนวโน้มลดลงในอัตราร้อยละ 2.13 ต่อปี

จากข้อมูลข้างต้น Model ชุมชนประมงสีเขี้ยว ได้รับการทดลองเชิงพื้นที่แล้วว่าสามารถลดปัญหาที่เกิดขึ้นได้ เช่น การใช้ธรรมนุญชุมชนมา กำกับการทำงานประมงทำลายล้างที่ขาดกฎหมายควบคุม หรือการสร้างเขตอนุรักษ์ในชุมชนเพื่อเพิ่มทรัพยากรสัตว์น้ำให้เพียงพอต่อการเพิ่มขึ้นของเรือประมงพื้นบ้าน ซึ่งหากมีการขยายผล Model ชุมชนสีเขี้ยวโดยใช้กลไก Sandboxes ก็จะช่วยลดวิกฤตทรัพยากรประมงได้

1.1 วิกฤตการณ์ท่องเที่ยวที่ไม่สมดุล: ผลประโยชน์ไม่ถึงชุมชน

ประเทศไทยยังคงเป็นจุดหมายหลักด้านการท่องเที่ยว โดยปี 2567 ดึงดูดนักท่องเที่ยวต่างชาติได้ 35.54 ล้านคน สร้างรายได้กว่า 2.6 ล้านล้านบาท และในปี 2568 สูงถึง 32.37 ล้านคน รายได้กว่า 2.70 ล้านล้านบาท อย่างไรก็ตามรายได้กลับกระจุกตัวในเมืองหลัก เช่น กรุงเทพฯ ภูเก็ต และเชียงใหม่ ขณะที่ชุมชนท้องถิ่นและพื้นที่รองได้รับส่วนแบ่งต่ำกว่า 10% ของรายได้รวมสถานการณ์ก่อให้เกิดความเหลื่อมล้ำ และแรงกดดันต่อทรัพยากรธรรมชาติ และวัฒนธรรมท้องถิ่น ดังนั้นแนวทางการพัฒนาที่เน้น “ชุมชนสีเขี้ยว” และการท่องเที่ยวที่ยั่งยืนโดยการเสริมสร้างศักยภาพชุมชน จัดตั้ง และภาษีเพื่อสนับสนุนท้องถิ่นรวมถึงกำหนดตัวชี้วัดด้านรายได้ การมีส่วนร่วม และการอนุรักษ์ จึงเป็นยุทธศาสตร์สำคัญเพื่อสร้างความสมดุล ความเป็นธรรม และความมั่นคงในระยะยาวของอุตสาหกรรมท่องเที่ยวไทย

การขับเคลื่อนโมเดล "ชุมชนสีเขี้ยว": เป็นรูปแบบหนึ่งในการแก้ไขวิกฤตด้านการเกษตรเชิงเดี่ยว การอนุรักษ์ดูแลทรัพยากรประมง และการจัดการท่องเที่ยวเชิงเกษตรเพื่อการจัดการเศรษฐกิจชุมชนที่สมดุล โมเดลชุมชนสีเขี้ยวได้แสดงศักยภาพในการตอบโจทย์วิกฤตต่าง ๆ อย่างเป็นรูปธรรม ไม่ว่าจะเป็นเกษตรกรรมยั่งยืน ที่ช่วยให้เกษตรกรหลุดพ้นจากวงจรหนี้สินและสารเคมี, ประมงยั่งยืน ที่ฟื้นฟูทรัพยากรทางทะเล การท่องเที่ยวที่ยั่งยืน ที่สร้างรายได้ให้ชุมชนพร้อมกับการอนุรักษ์ และการจัดการลุ่มน้ำที่ช่วย

แก้ปัญหาหน้าท่วม-น้ำแล้งได้อย่างยั่งยืน ทั้งหมดนี้ คือบทพิสูจน์ว่า ชุมชนสีเขียว คือ แนวทางสำคัญในการยกระดับเศรษฐกิจฐานรากและคุณภาพชีวิตของคนไทยได้อย่างแท้จริง



ส่วนที่ 3 :

โมเดลชุมชนสีเขียวและ Sandboxes แนวทางสู่การขับเคลื่อน ตามกรอบยุทธศาสตร์ชาติ

โมเดลชุมชนสีเขียว & SANDBOXES

แนวทางสู่การขับเคลื่อนตามกรอบยุทธศาสตร์ชาติ

ยุทธศาสตร์ที่ 1

การสร้างเกษตรกรมืออาชีพ



• อบรมเทคโนโลยีการเกษตร • Smart Farmer

ยุทธศาสตร์ที่ 2

พัฒนาผลิตภัณฑ์เกษตรมูลค่าสูง



• แปรรูปสินค้าเกษตร • นวัตกรรม & การตลาด

ยุทธศาสตร์ที่ 3

สร้างเศรษฐกิจสีเขียว & สังคมเกื้อกูล



• หลังงานสะอาด • ชุมชนเกื้อกูล

SANDBOXES

พื้นที่ทดสอบนวัตกรรม

ทดสอบนวัตกรรม

พัฒนาโมเดลต้นแบบ

ขยายผลสู่ชุมชนจริง



ส่วนที่ 3: โมเดลชุมชนสีเขียวและ Sandboxes แนวทางสู่การขับเคลื่อนตามกรอบยุทธศาสตร์ชาติ

จากสถานการณ์วิกฤตด้านเกษตรกรรมเชิงเดี่ยว ด้านทรัพยากรประมง และด้านท่องเที่ยว ประกอบกับการศึกษาเชิงพื้นที่ขับเคลื่อนโมเดลชุมชนสีเขียวในภาคใต้ จำนวน 25 พื้นที่ พบว่า มีโมเดลชุมชนสีเขียว 3 รูปแบบ ที่สามารถนำมาขยายผลในลักษณะ Sandboxes ภายใต้ยุทธศาสตร์หลัก 3 ด้าน ที่สอดคล้องโมเดลเศรษฐกิจ BCG และยุทธศาสตร์ชาติ 20 ปี ประกอบด้วย

ยุทธศาสตร์ที่ 1: การสร้างเกษตรกรรมมืออาชีพ

- การจัดตั้งและดำเนินงานของสถาบันพัฒนาเกษตรกรรมมืออาชีพ
- การสร้างกลไกเชิงทดลอง (REGULATORY SANDBOXES) เพื่อขยายผลโมเดลชุมชนสีเขียวสู่พื้นที่เป้าหมาย (กำหนดสัดส่วน 1 อำเภอ หรือ 1 จังหวัด ต่อ 1 พื้นที่นำร่อง)

ยุทธศาสตร์ที่ 2: พัฒนาผลิตภัณฑ์เกษตรมูลค่าสูง (PRODUCT PREMIUM)

- การบูรณาการและส่งเสริมการประยุกต์ใช้เทคโนโลยีเกษตรแม่นยำ
- การสนับสนุนการวิจัยและพัฒนาผลิตภัณฑ์เชิงนวัตกรรม
- การสร้างกลไกการเข้าถึงและการยอมรับมาตรฐานผลิตภัณฑ์

ยุทธศาสตร์ที่ 3: สร้างเศรษฐกิจสีเขียวและสังคมแห่งการเกื้อกูล (GREEN ECONOMY & INCLUSIVE SOCIETY)

- การส่งเสริมกลไกการลดต้นทุนการผลิต ภาคเกษตร
- การพัฒนาระบบตลาดเชื่อมโยงโดยตรง ระหว่างผู้ผลิตและผู้บริโภค
- การสนับสนุนการจัดตั้งและเสริมสร้างความเข้มแข็งของสถาบันการเงินภาคเกษตร

ส่วนที่ 4:

ข้อเสนอเชิงนโยบาย เพื่อการขับเคลื่อน 3 ระดับ

ข้อเสนอเชิงนโยบายเพื่อการขับเคลื่อน 3 ระดับ

Policy Action for Three Levels



ส่วนที่ 4: ข้อเสนอเชิงนโยบายเพื่อการขับเคลื่อน 3 ระดับ

กรอบทิศทางนโยบาย มีเป้าหมายเพื่อให้เกษตรกร มั่งคั่ง ยั่งยืน โดยมุ่งเน้นการพัฒนาคน การพัฒนาผลิตภัณฑ์ และการสร้างระบบเศรษฐกิจสีเขียว ซึ่งจะต้องส่งเสริมให้เกิด การจัดตั้งและดำเนินงานของสถาบันพัฒนาเกษตรกรมืออาชีพ การสร้างกลไกเชิงทดลอง (Regulatory Sandboxes) เพื่อขยายผลโมเดลชุมชนสีเขียวสู่พื้นที่เป้าหมาย (กำหนดสัดส่วน 1 อำเภอ หรือ 1 จังหวัด ต่อ 1 พื้นที่นำร่อง) การบูรณาการและส่งเสริมการประยุกต์ใช้ เทคโนโลยีเกษตรแม่นยำ การสนับสนุนการวิจัยและพัฒนาผลิตภัณฑ์เชิงนวัตกรรม การสร้างกลไกการเข้าถึงและการยอมรับมาตรฐานผลิตภัณฑ์ การส่งเสริมกลไกการตลาดต้นทุนการผลิต ภาคเกษตร การพัฒนาระบบตลาด เชื่อมโยงโดยตรง ระหว่างผู้ผลิตและผู้บริโภค การสนับสนุนการจัดตั้ง และเสริมสร้างความเข้มแข็งของสถาบันการเงินภาคเกษตรกร และการจัดสรรงบประมาณ และทรัพยากรภาครัฐเพื่อเป็นปัจจัยเร่ง ซึ่งทั้งหมดนี้จะทำให้การเพิ่มขึ้นของรายได้ตั้งอยู่บนฐานทรัพยากรที่สมบูรณ์และโครงสร้างชุมชนสีเขียวที่เข้มแข็ง

จากกรอบทิศทางนโยบายการแปลงยุทธศาสตร์สู่ข้อเสนอ ที่ครอบคลุมทุกระดับและสามารถนำไปปฏิบัติได้จริงอย่างเป็นรูปธรรม

1. นโยบายระดับชาติ

1.1 ยกระดับเกษตรกรสู่ “เกษตรกรมืออาชีพ”: กำหนดเป้าหมาย พัฒนาเกษตรกร 10,000 รายทั่วประเทศภายในปี 2570 โดยใช้เครื่องมือ Agri Map/Application และเสริมความแข็งแกร่ง ผ่านสถาบันพัฒนา เกษตรกรมืออาชีพ

- ขอให้กระทรวงการอุดมศึกษา วิทยาศาสตร์ วิจัย และนวัตกรรม ร่วมกับ กรมส่งเสริมการเกษตรและหน่วยงานวิจัยต่าง ๆ ภายใต้กระทรวงเกษตรและสหกรณ์ พัฒนาหลักสูตรเฉพาะทางที่ครอบคลุมตั้งแต่กระบวนการผลิต การแปรรูป และการตลาด โดยสอดคล้องกับข้อมูลพื้นที่และความต้องการของเกษตรกร รวมถึงความต้องการของตลาด ทั้งในประเทศและต่างประเทศ

1.2 ผลักดันนโยบาย “1 จังหวัด 1 ผลิตภัณฑ์เกษตรมูลค่าสูง” กำหนดเป้าหมายเชิงผลลัพธ์ที่ชัดเจน ว่าแต่ละจังหวัดจะต้องมีผลิตภัณฑ์เกษตรพรีเมียมที่เป็นอัตลักษณ์ของตนเอง

- ขอให้คณะกรรมการจังหวัดแบบบูรณาการบรรจุแผนการพัฒนาผลิตภัณฑ์เกษตรมูลค่าสูงไว้ในแผนพัฒนาจังหวัด

1.3 เชื่อมโยงสถาบันการเงินชุมชนสู่การแปรรูป: กำหนดบทบาทให้ธนาคารเพื่อการเกษตรและสหกรณ์การเกษตร (ธกส.) และกรมการพัฒนาชุมชน (NEA) เป็นกลไกหลักในการสนับสนุน สินเชื่อเพื่อการแปรรูปและสร้างมูลค่าเพิ่มโดยตรง

1.4 ผลักดัน “พระราชบัญญัติ (พรบ.) เกษตรกรรมยั่งยืน” และ “ธรรมนูญชุมชนสีเขียว”: สร้างกลไกทางกฎหมายเพื่อรับรองสิทธิชุมชนในการจัดการทรัพยากรและสร้างความมั่นคงทางอาหาร

2. นโยบายระดับท้องถิ่น

(องค์กรปกครองส่วนท้องถิ่น/จังหวัด) :

2.1 ผลักดันให้องค์กรปกครองส่วนท้องถิ่นออกข้อบัญญัติท้องถิ่นว่าด้วยการขับเคลื่อนชุมชนสีเขียวเพื่อยกระดับเกษตรกรรมสู่ความมั่นคง ยั่งยืน ผ่านพื้นที่นำร่อง “Sandboxes”

2.2 การพัฒนาศักยภาพเกษตรกรโดยร่วมมือกับสถาบันอุดมศึกษาในพื้นที่ สภาเกษตรกร จัดกระบวนการพัฒนาศักยภาพให้กับเกษตรกรผ่านหลักสูตรเฉพาะทาง ที่มุ่งสู่การเป็นเกษตรกรมืออาชีพ โดยการสนับสนุนจากองค์กรปกครองส่วนท้องถิ่น และภาคีเครือข่ายที่เกี่ยวข้อง

2.3 ผลักดันให้องค์กรปกครองส่วนท้องถิ่นทำหน้าที่เป็นเจ้าภาพในการสร้างระบบรวบรวมผลผลิตสินค้าทางการเกษตรและกระจายสินค้าชุมชนสู่ตลาดทั้งในและต่างประเทศ

3. นโยบายระดับชุมชน

3.1 ส่งเสริมการจัดทำ “แผนชุมชนสีเขียวพึ่งตนเอง”: สนับสนุนให้ทุกชุมชนมีกระบวนการจัดทำแผน ที่มาจากความต้องการของตนเอง

3.2 พัฒนา “ระบบข้อมูลชุมชนสีเขียว”: ส่งเสริมให้ชุมชนจัดเก็บและใช้ประโยชน์จากข้อมูลของตนเองเพื่อการวางแผนและวัดผล



ข้อเสนอเชิงนโยบาย
เพื่อการขับเคลื่อน 3 ระดับ

ส่วนที่ 5: กลไกการขับเคลื่อน Sandboxes ชุมชนสีเขียว



ส่วนที่ 5: กลไกการขับเคลื่อน Sandboxes ชุมชนสีเขียว

การกำหนดแนวทางการนำนโยบายไปปฏิบัติและติดตามผล โดยใช้โมเดล Sandboxes ขับเคลื่อนตั้งแต่ต้นน้ำถึงปลายน้ำ

1. ต้นน้ำ (การพัฒนาเกษตรกร)

1.1 เป้าหมาย: สร้างเกษตรกรมืออาชีพ (ผลิตได้ เป็นผู้ประกอบการได้) 10,000 คน ภายในปี 2570

1.2. กลไก ประกอบด้วย 3 ด้าน คือ

- ด้านองค์ความรู้: สถาบันอุดมศึกษา กรมส่งเสริมการเกษตร กรมวิชาการเกษตร และศูนย์วิจัยที่เกี่ยวข้อง สำนักงานพัฒนาการวิจัยการเกษตร (องค์การมหาชน) หน่วยบริหารและจัดการทุนด้านการเพิ่มความสามารถในการแข่งขันของประเทศ (สอวช.) หน่วยบริหารและจัดการทุนด้านการพัฒนาระดับพื้นที่ สำนักงานสภานโยบายการอุดมศึกษา วิทยาศาสตร์ วิจัย และนวัตกรรมแห่งชาติ

- ด้านเครือข่าย: สภาเกษตรกร กองทุนฟื้นฟูเกษตรกร

- ด้านการสนับสนุน: สถาบันการเงินชุมชน ธนาคารเพื่อการเกษตรและสหกรณ์การเกษตร (ธกส.) กองทุนหมู่บ้าน

2. กลางน้ำ (การผลิตและแปรรูป)

2.1 เป้าหมาย: พัฒนาผลิตภัณฑ์มูลค่าสูง (Product Premium) 100 รายการ

2.2 สร้างพื้นที่ Sandboxes และยกระดับสู่มาตรฐานสากลใน 10,000 ชุมชน

2.3 กลไก ประกอบด้วย 2 ด้าน คือ

■ ด้านการสร้างพื้นที่ Sandboxes กรมส่งเสริมการปกครองส่วนท้องถิ่น กรมส่งเสริม สหกรณ์ กรมส่งเสริม การเกษตร สภาเกษตรกร

■ ด้านการพัฒนาผลิตภัณฑ์มูลค่าสูง(Product Premium) โดยกรมส่งเสริมอุตสาหกรรม(DIPROM) กรมการพัฒนาชุมชน และสถาบันอุดมศึกษาเป็นพี่เลี้ยงในการพัฒนาผลิตภัณฑ์ตามแนวทางชุมชนสีเขียว

3. ปลายน้ำ (การตลาดและการบริโภค)

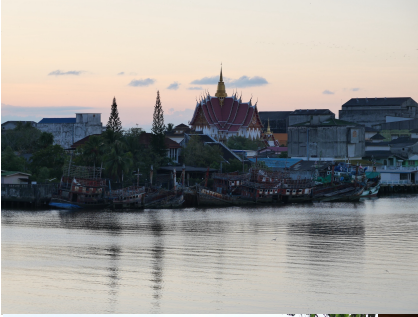
: ลดรายจ่าย เพิ่มรายได้ เกษตรกรมีคุณภาพชีวิตที่ดี

3.1. เป้าหมาย: เพิ่มสร้างการเข้าถึงเกษตรกรมูลค่าสูงให้แก่ผู้บริโภค 1 ล้านคน และผลักดันผลิตภัณฑ์ Premium สู่อุตสาหกรรม เกษตรกรมีรายได้เพิ่มขึ้นปีละ 59,460 บาทต่อครัวเรือน (ตาม เป้าหมายแผนพัฒนาการเกษตรฯ ฉบับที่ 12 ปี 2564)

3.2. กลไก ประกอบด้วย 2 ด้าน คือ

■ สร้าง “Platform Market-Technology” เป็นตลาด กลางซื้อขายออนไลน์ โดยกรมส่งเสริมสหกรณ์ สถาบัน อุดมศึกษาในพื้นที่ กรมการค้าภายใน หอการค้าจังหวัด สำนักงานพาณิชย์จังหวัด

■ สร้างแบรนด์ ภาพลักษณ์ จุดเด่น และเรื่องราว (Story) ให้กับผลิตภัณฑ์ เพื่อยกระดับสู่ความเป็นสากล โดย สำนักงานพัฒนาชุมชนจังหวัด สำนักงานวัฒนธรรมจังหวัด สำนักงานการ ท่องเที่ยวและกีฬาจังหวัด องค์กรปกครองส่วน ท้องถิ่น และสถาบันการศึกษาในพื้นที่



สมุดปกเขียว

ข้อเสนอเชิงนโยบาย ชุมชนสีเขียว

เพื่อการพัฒนาที่ยั่งยืน ด้านความมั่นคงทางอาหาร

ส่งเสริมเกษตรกร มั่นคง ยั่งยืน

สถาบันนโยบายสาธารณะ
มหาวิทยาลัยสงขลานครินทร์



สแกนรับเอกสาร