

รายงานสถานการณ์สุขภาพ พ.ศ. 2559

สถานการณ์สุขภาพ พ.ศ. 2559 ตามกรอบตัวชี้วัดสุขภาพแห่งชาติ

ในการนำเสนอข้อมูลสถานการณ์สุขภาพ พ.ศ. 2559 ในครั้งนี้ ใช้กรอบตัวชี้วัดสุขภาพแห่งชาติ ที่มีการกำหนดหมวดของตัวชี้วัดด้านสถานะสุขภาพ ปัจจัยบ่งชี้สุขภาพ และระบบบริการสุขภาพ เป็น 12 หมวด โดยมีการกำหนดตัวชี้วัดสำหรับการนำเสนอข้อมูลในแต่ละหมวด สำหรับรายงานสถานการณ์สุขภาพ พ.ศ. 2559 ดังนี้

หมวดตัวชี้วัด และตัวชี้วัดสุขภาพ ภายใต้กรอบตัวชี้วัดสุขภาพแห่งชาติ

ด้าน	หมวดตัวชี้วัด	ตัวชี้วัด
สถานะสุขภาพ	1.สุขภาพกาย	1.1. อัตราตายอายุ 15-59 ปี
		1.2. สัดส่วนภาวะอ้วน อายุ 15 ปีขึ้นไป
		1.3. ความชุกโรคเบาหวาน อายุ 15 ปีขึ้นไป
		1.4. ความชุกโรคความดันโลหิตสูง อายุ 15 ปีขึ้นไป
		1.5. สัดส่วนผู้สูงอายุที่ต้องพึ่งพิงกิจวัตรพื้นฐาน
		1.6. สัดส่วนผู้สูงอายุที่มีภาวะสมองเสื่อม
	2.สุขภาพจิต	2.1. สัดส่วนตามระดับสุขภาพจิต อายุ 15 ปีขึ้นไป
		2.2. สัดส่วนตามระดับความสุข ผู้สูงอายุ
		2.3. ความชุกภาวะซึมเศร้า อายุ 15 ปีขึ้นไป
		2.4. อัตราการฆ่าตัวตายสำเร็จ
	3.สุขภาพทางปัญญา	3.1. สัดส่วนตามระดับความเชื่อตามหลักศาสนา อายุ 13 ปีขึ้นไป
		3.2. สัดส่วนตามระดับการปฏิบัติตามหลักศาสนา อายุ 13 ปีขึ้นไป
	ปัจจัยบ่งชี้สุขภาพ	4.พฤติกรรมสุขภาพ
4.2. สัดส่วนการดื่มแอลกอฮอล์อย่างหนักใน 30 วัน อายุ 15 ปีขึ้นไป		
4.3. สัดส่วนการกินผักผลไม้เพียงพอ อายุ 15 ปีขึ้นไป		
4.4. สัดส่วนการมีกิจกรรมทางกายไม่เพียงพอ อายุ 15 ปีขึ้นไป		
4.5. สัดส่วนการเคยตั้งครรภ์ของวัยรุ่น อายุ 15-19 ปี		
4.6. อัตราอุบัติการณ์โรคติดต่อทางเพศสัมพันธ์		
5.คุณภาพสิ่งแวดล้อม		5.1. อัตราการปล่อยก๊าซคาร์บอนไดออกไซด์ต่อประชากร
		5.2. ระดับฝุ่นละอองขนาดเล็ก (PM ₁₀) และก๊าซโอโซนในอากาศ
		5.3. ดัชนีคุณภาพน้ำ แหล่งน้ำผิวดิน

หมวดตัวชี้วัด และตัวชี้วัดสุขภาพ ภายใต้กรอบตัวชี้วัดสุขภาพแห่งชาติ (ต่อ)

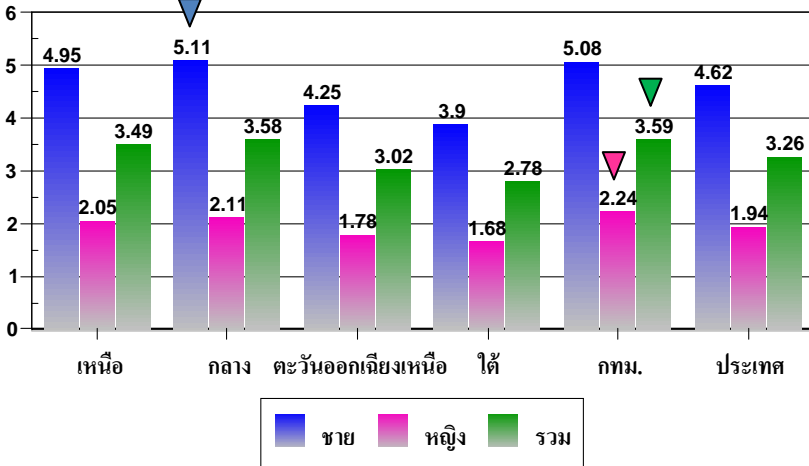
ด้าน	หมวดตัวชี้วัด	ตัวชี้วัด
ปัจจัยบ่งชี้สุขภาพ (ต่อ)	6.ความมั่นคงในชีวิต	6.1.รายได้และรายจ่ายเฉลี่ยของครัวเรือน
		6.2.สัดส่วนคนจน เมื่อวัดด้านรายจ่ายเพื่อการอุปโภคบริโภค
		6.3.หนี้สินเพื่อการอุปโภคบริโภค เฉลี่ยของครัวเรือน
	7.ความสัมพันธ์ในครอบครัว	7.1.สัดส่วนการแสดงความรัก ความเอาใจใส่ในครอบครัว
		7.2.สัดส่วนการใช้เวลาทำกิจกรรมร่วมกันในครอบครัว
		7.3.สัดส่วนผู้สูงอายุ ที่อยู่คนเดียวหรืออยู่กับคู่สมรสเท่านั้น
	8.ศักยภาพชุมชน	8.1.สัดส่วนการเข้าร่วมกิจกรรมที่เป็นประโยชน์ต่อชุมชน
		8.2.สัดส่วนผู้สูงอายุ ที่ได้รับการดูแลและช่วยเหลือจากชุมชน
		8.3.สัดส่วนผู้สูงอายุ ที่เข้าร่วมกลุ่มในชุมชน
	9.ความมั่นคงของสังคม	9.1.สัมประสิทธิ์ความไม่เสมอภาคของรายจ่ายอุปโภคบริโภค
		9.2.อัตราการตายจากการถูกทำร้าย
		9.3.อัตราการตายจากอุบัติเหตุจากรถ
ระบบบริการสุขภาพ	10.ความเป็นธรรมและการเข้าถึงบริการสุขภาพ	10.1.สัดส่วนผู้สูงอายุที่เป็นต่อกระจก และได้รับการรักษา
		10.2.สัดส่วนหญิงอายุ 15-59 ปี ที่ได้รับการตรวจมะเร็งปากมดลูก
		10.3.รายจ่ายด้านการรักษาพยาบาลเฉลี่ยต่อเดือน ของครัวเรือน
		10.4.สัดส่วนการไม่ใช้สวัสดิการรักษายาบาล เมื่อเจ็บป่วย
	11.ประสิทธิภาพของระบบบริการสุขภาพ	11.1.อัตราการใช้บริการ และอัตราส่วนแพทย์ต่อประชากร
		11.2.อัตราส่วนผู้ป่วยในต่อผู้ป่วยนอก วันนอนเฉลี่ย อัตราครองเตียง
		11.3.อัตราส่วนเครื่องมือแพทย์ ต่อประชากร
	12.คุณภาพและประสิทธิผลของบริการสุขภาพ	12.1.สัดส่วนผู้ป่วยเบาหวานที่ได้รับการรักษาและควบคุมโรคได้
		12.2.สัดส่วนผู้ป่วยความดันโลหิตสูงที่ได้รับการรักษาและควบคุมโรคได้
		12.3.สัดส่วนผู้สูงอายุตามระดับความพึงพอใจต่อบริการสุขภาพของรัฐ

1. สุขภาพกาย (1)

1.1. อัตราตายอายุ 15-59 ปี

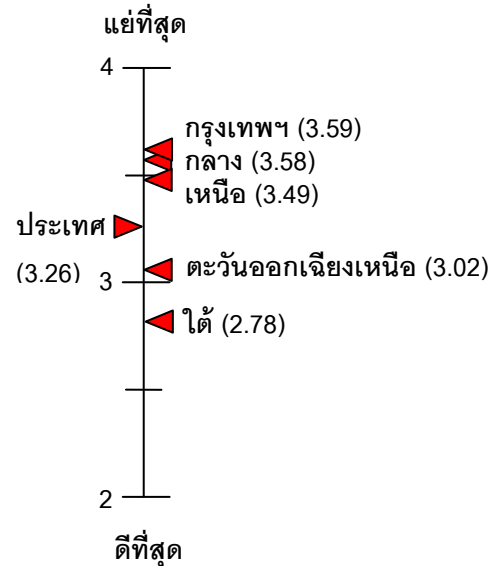
อัตราตายอายุ 15-59 ปี ปี 2558

อัตราต่อประชากรพันคน



ที่มา: วิเคราะห์จากฐานข้อมูลการตาย สำนักทะเบียนราษฎร กระทรวงมหาดไทย

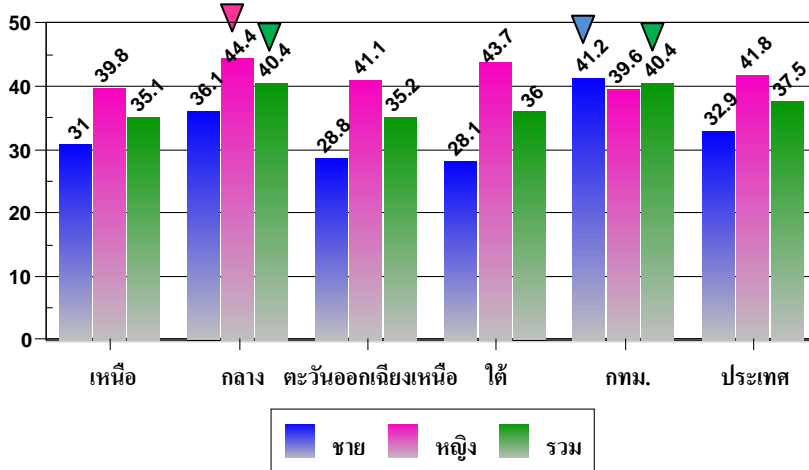
อัตราตายอายุ 15-59 ปี



1.2. สัดส่วนภาวะอ้วน อายุ 15 ปีขึ้นไป

สัดส่วนภาวะอ้วน (ดัชนีมวลกาย ≥ 25 กก./ม²) อายุ 15 ปีขึ้นไป ปี 2557

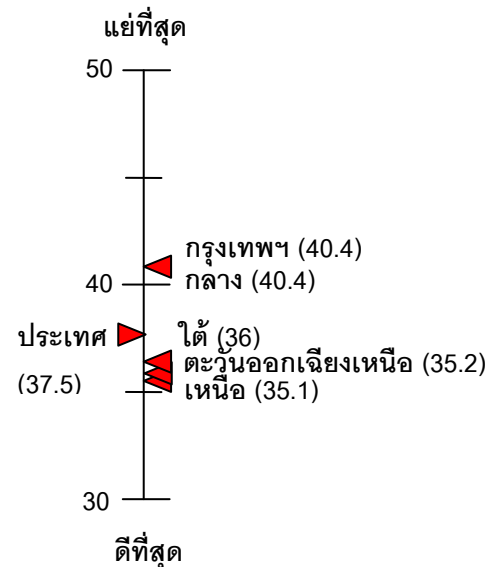
ร้อยละ



ที่มา: การสำรวจสุขภาพประชาชนไทยโดยการตรวจร่างกาย ครั้งที่ 5 ปี 2557

สำนักงานสำรวจสุขภาพประชาชนไทย

สัดส่วนภาวะอ้วน อายุ 15 ปีขึ้นไป

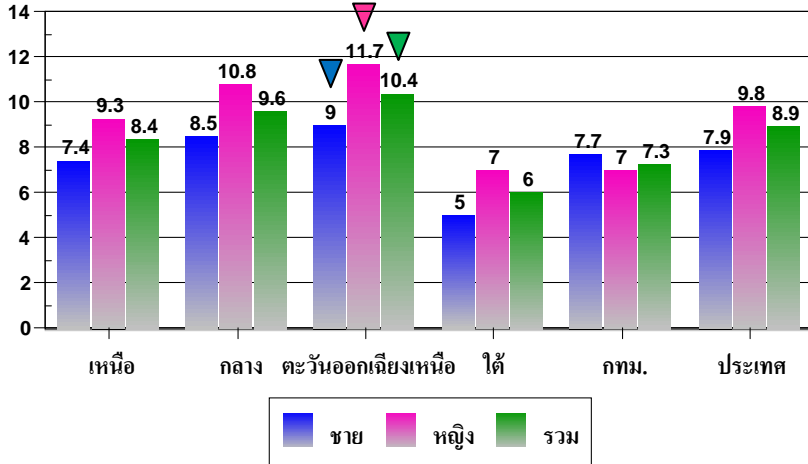


1. สุขภาพกาย (2)

1.3. ความชุกโรคเบาหวาน อายุ 15 ปีขึ้นไป

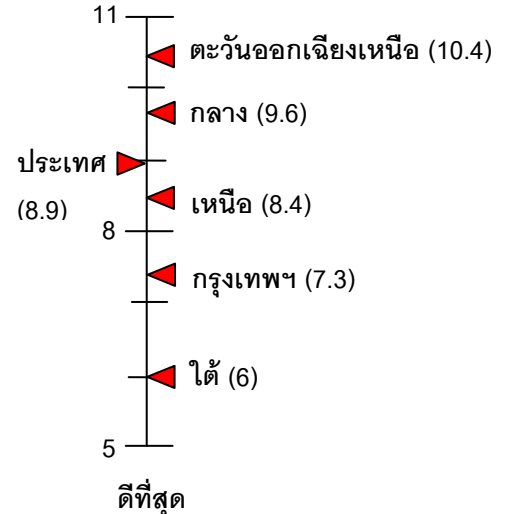
ความชุกโรคเบาหวาน อายุ 15 ปีขึ้นไป ปี 2557

ร้อยละ



ความชุกโรคเบาหวาน
อายุ 15 ปีขึ้นไป

แย่ที่สุด



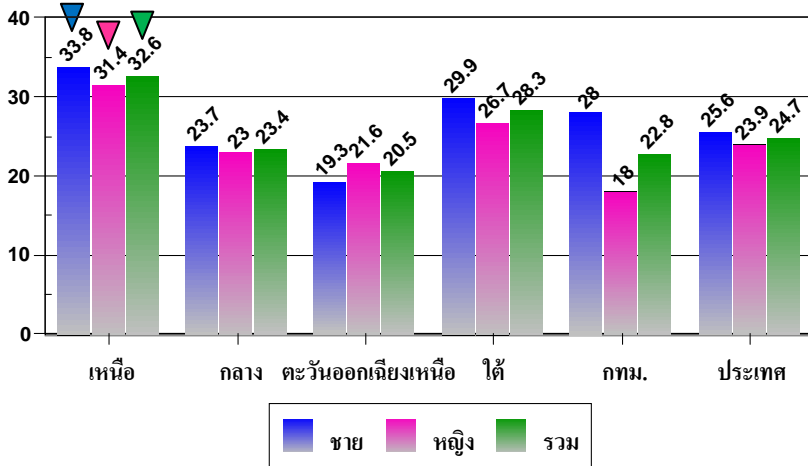
ที่มา: การสำรวจสุขภาพประชาชนไทยโดยการตรวจร่างกาย ครั้งที่ 5 ปี 2557

สำนักงานสำรวจสุขภาพประชาชนไทย

1.4. ความชุกโรคความดันโลหิตสูง อายุ 15 ปีขึ้นไป

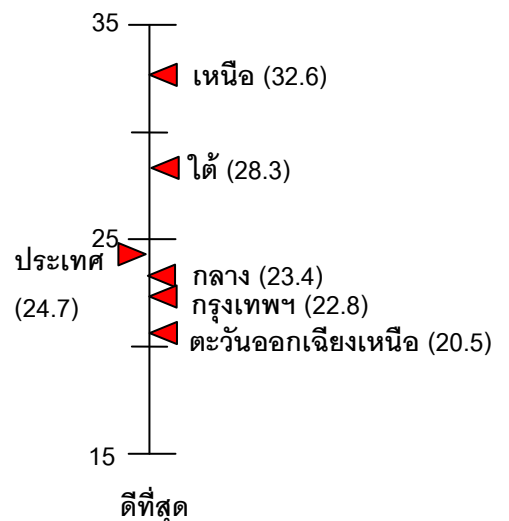
ความชุกโรคความดันโลหิตสูง อายุ 15 ปีขึ้นไป ปี 2557

ร้อยละ



ความชุกโรคความดันโลหิตสูง
อายุ 15 ปีขึ้นไป

แย่ที่สุด



ที่มา: การสำรวจสุขภาพประชาชนไทยโดยการตรวจร่างกาย ครั้งที่ 5 ปี 2557

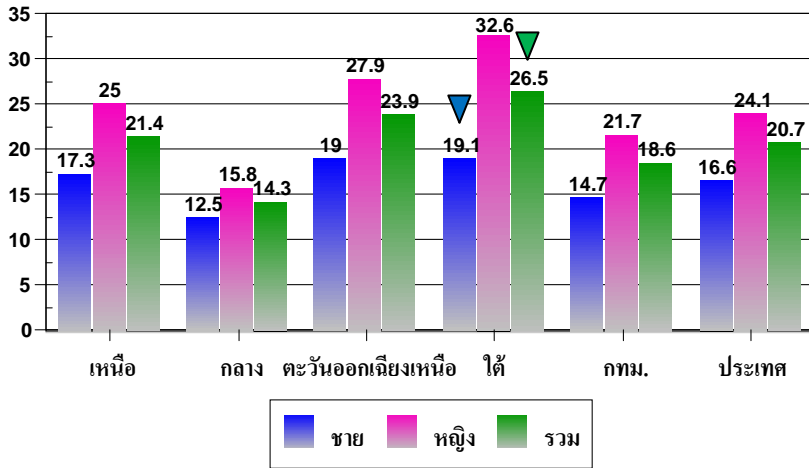
สำนักงานสำรวจสุขภาพประชาชนไทย

1. สุขภาพกาย (3)

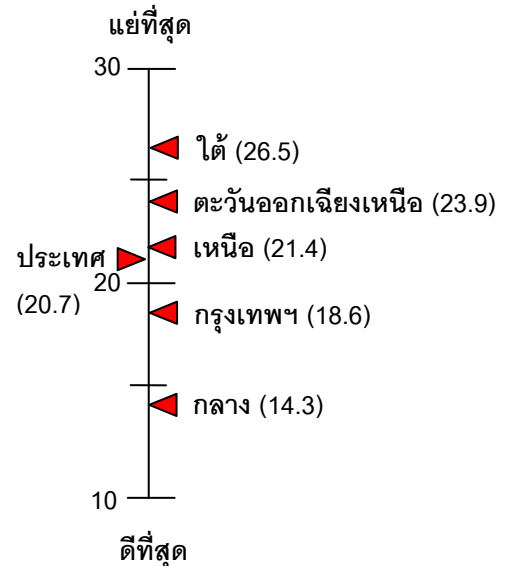
1.5. สัดส่วนผู้สูงอายุที่ต้องพึ่งพิงกิจวัตรพื้นฐาน

สัดส่วนผู้สูงอายุที่ต้องพึ่งพิงกิจวัตรพื้นฐาน ปี 2557

ร้อยละ



สัดส่วนผู้สูงอายุที่ต้องพึ่งพิง
กิจวัตรพื้นฐาน



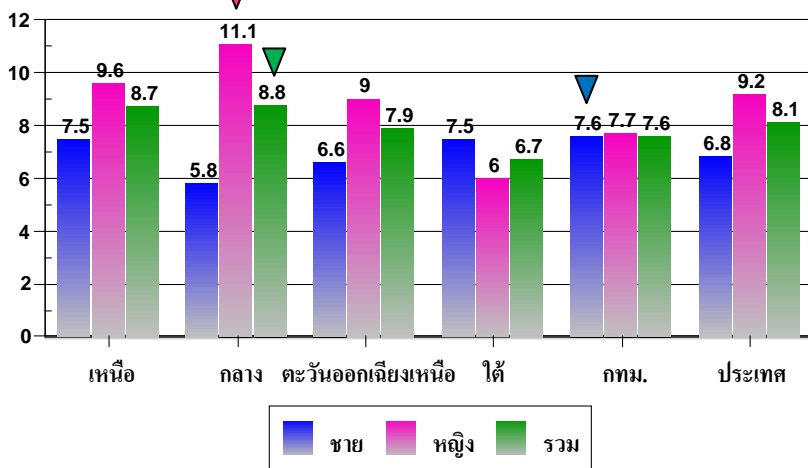
ที่มา: การสำรวจสุขภาพประชาชนไทยโดยการตรวจร่างกาย ครั้งที่ 5 ปี 2557

สำนักงานสำรวจสุขภาพประชาชนไทย

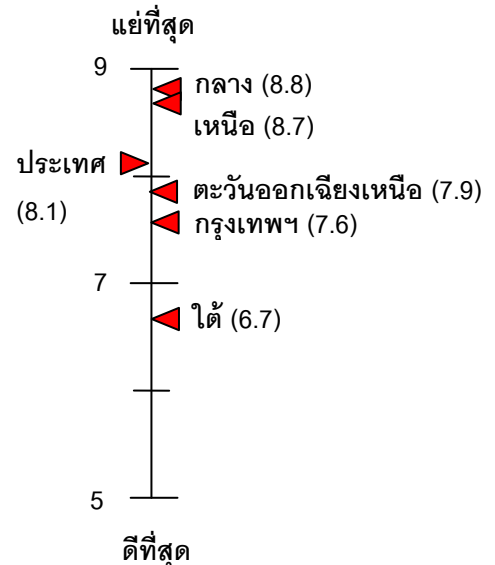
1.6. สัดส่วนผู้สูงอายุที่มีภาวะสมองเสื่อม

สัดส่วนผู้สูงอายุที่มีภาวะสมองเสื่อม ปี 2557

ร้อยละ



สัดส่วนผู้สูงอายุที่มีภาวะสมอง
เสื่อม



ที่มา: การสำรวจสุขภาพประชาชนไทยโดยการตรวจร่างกาย ครั้งที่ 5 ปี 2557

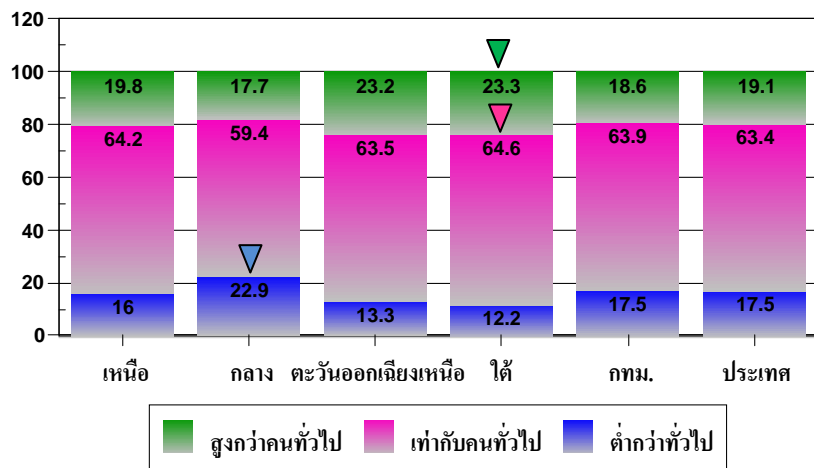
สำนักงานสำรวจสุขภาพประชาชนไทย

2. สุขภาพจิต (1)

2.1. สัดส่วนตามระดับสุขภาพจิต อายุ 15 ปีขึ้นไป

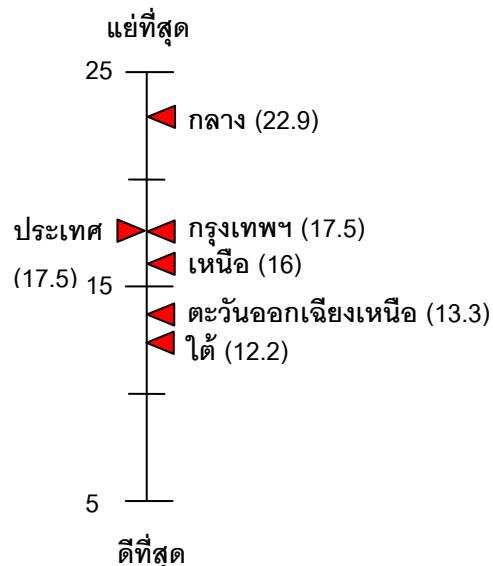
สัดส่วนตามระดับสุขภาพจิต อายุ 15 ปีขึ้นไป ปี 2558

ร้อยละ



ที่มา: การสำรวจสุขภาพจิต ของคนไทย กรกฎาคม 2558 สำนักงานสถิติแห่งชาติ

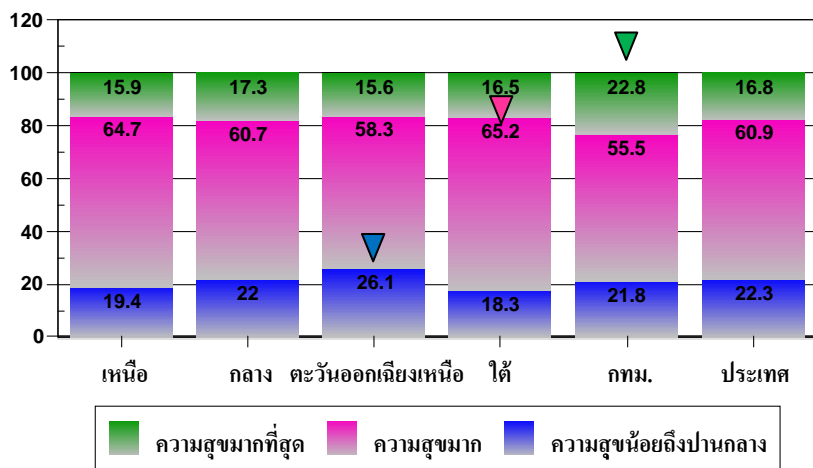
สัดส่วนสุขภาพจิตต่ำกว่าคนทั่วไป อายุ 15 ปีขึ้นไป



2.2. สัดส่วนตามระดับความสุข ผู้สูงอายุ

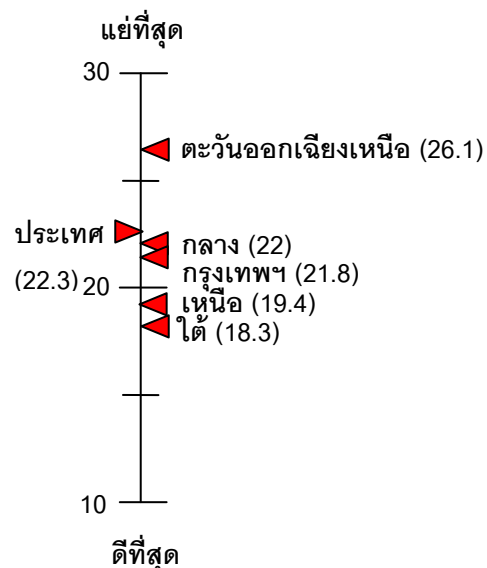
สัดส่วนตามระดับความสุข ผู้สูงอายุ ปี 2557

ร้อยละ



ที่มา: การสำรวจประชากรสูงอายุในประเทศไทย 2557 สำนักงานสถิติแห่งชาติ

สัดส่วนผู้สูงอายุ ที่มีความสุขน้อยถึงปานกลาง

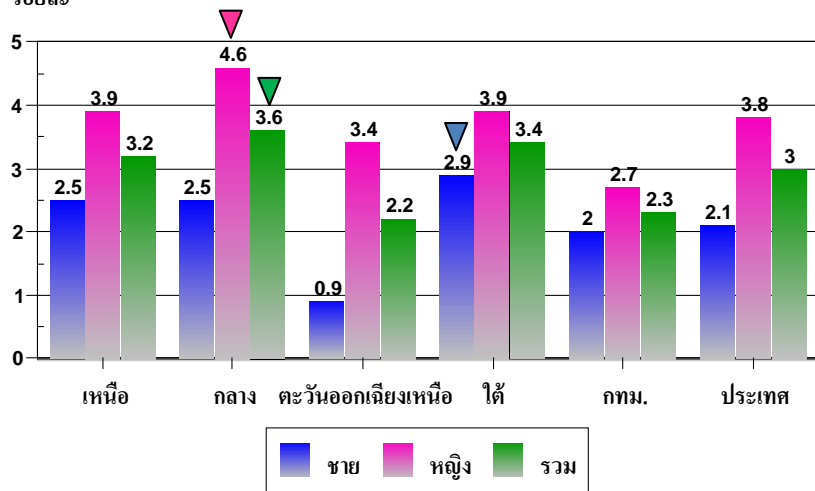


2. สุขภาพจิต (2)

2.3. ความชุกภาวะซึมเศร้า อายุ 15 ปีขึ้นไป

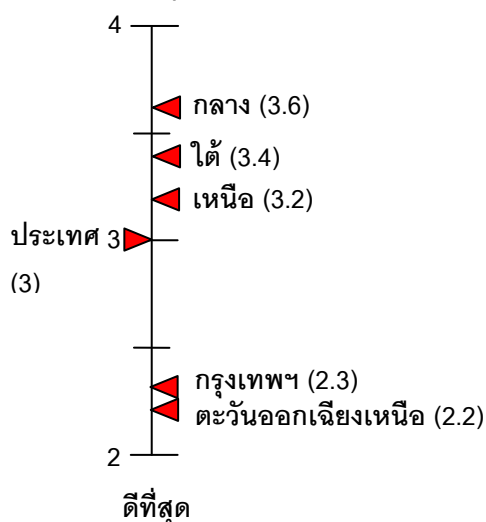
ความชุกภาวะซึมเศร้า อายุ 15 ปีขึ้นไป ปี 2557

ร้อยละ



ความชุกภาวะซึมเศร้า อายุ 15 ปีขึ้นไป

แย่งที่สุด



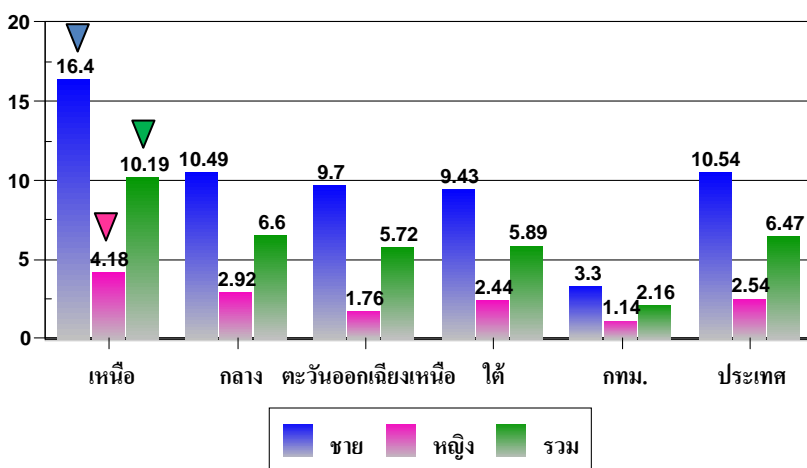
ที่มา: การสำรวจสุขภาพประชาชนไทยโดยการตรวจร่างกาย ครั้งที่ 5 ปี 2557

สำนักงานสำรวจสุขภาพประชาชนไทย

2.4. อัตราการฆ่าตัวตายสำเร็จ

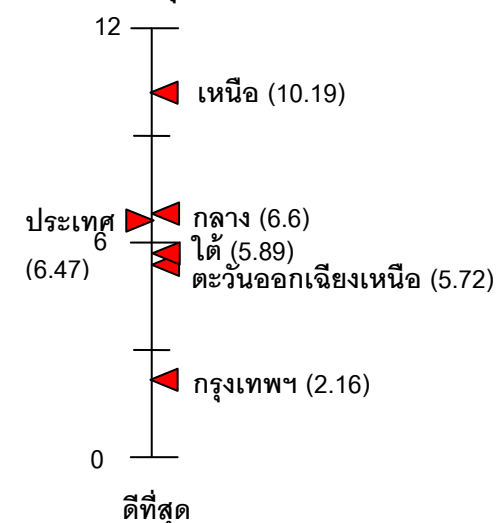
อัตราการฆ่าตัวตายสำเร็จ ปี 2558

อัตราต่อประชากรแสนคน



อัตราการฆ่าตัวตายสำเร็จ

แย่งที่สุด



ที่มา: วิเคราะห์จากฐานข้อมูลการตาย สำนักทะเบียนราษฎร กระทรวงมหาดไทย

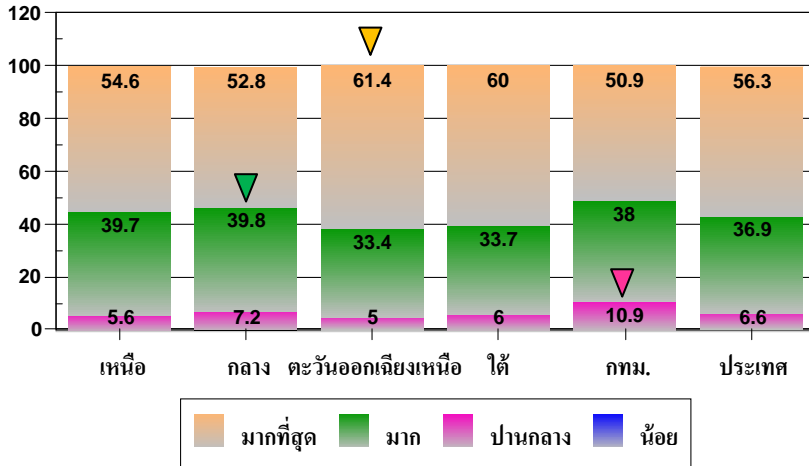
ให้รหัสสาเหตุการตายโดย สำนักนโยบายและยุทธศาสตร์ กระทรวงสาธารณสุข

3. สุขภาพทางปัญญา (มิติจิตวิญญาณ)

3.1. สัดส่วนตามระดับความเชื่อตามหลักศาสนา อายุ 13 ปีขึ้นไป

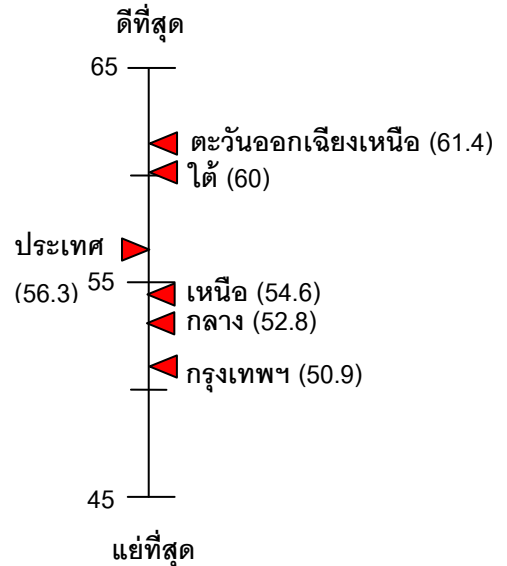
สัดส่วนตามความเชื่อตามหลักศาสนา อายุ 13 ปีขึ้นไป ปี 2557

ร้อยละ



ที่มา: การสำรวจสถานะทางสังคม วัฒนธรรม และสุขภาพจิต ปี 2557
สำนักงานสถิติแห่งชาติ

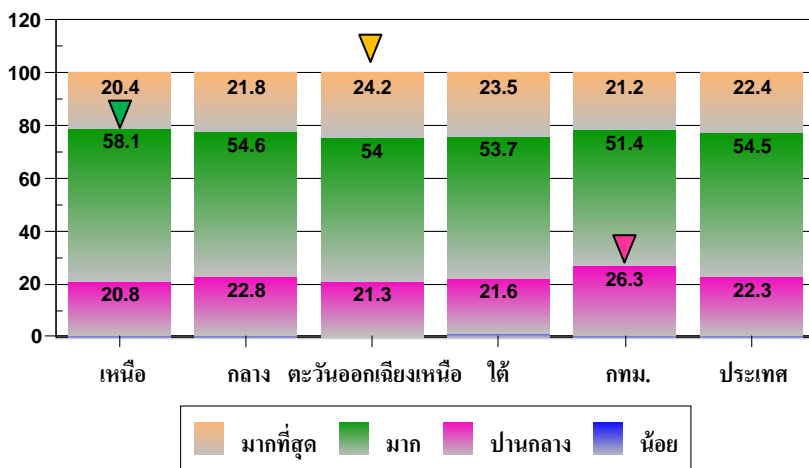
สัดส่วนความเชื่อตามหลักศาสนา
ระดับมากที่สุด



3.2. สัดส่วนตามระดับการปฏิบัติตามหลักศาสนา อายุ 13 ปีขึ้นไป

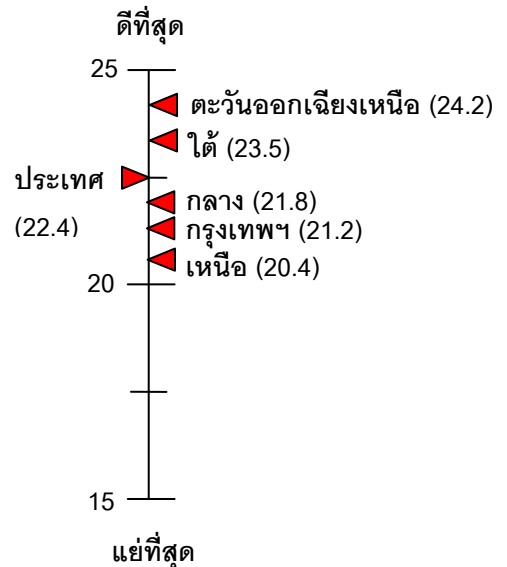
สัดส่วนตามการปฏิบัติตามหลักศาสนา อายุ 13 ปีขึ้นไป ปี 2557

ร้อยละ



ที่มา: การสำรวจสถานะทางสังคม วัฒนธรรม และสุขภาพจิต ปี 2557
สำนักงานสถิติแห่งชาติ

สัดส่วนการปฏิบัติตามหลักศาสนา
ระดับมากที่สุด

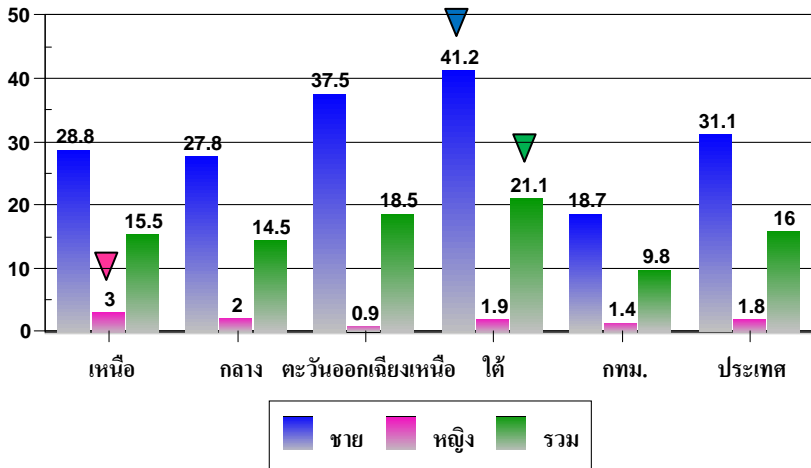


4. พฤติกรรมสุขภาพ (1)

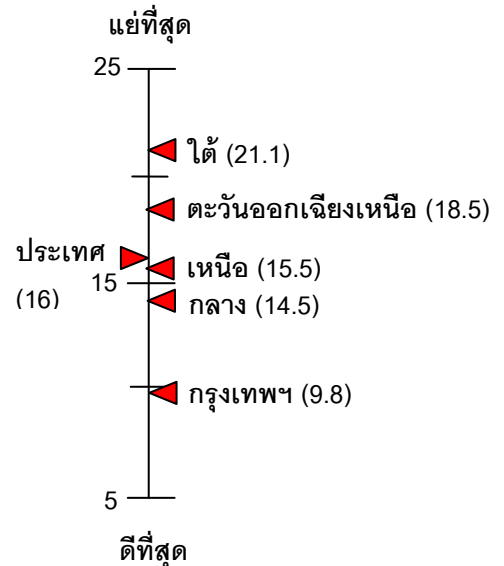
4.1. สัดส่วนการสูบบุหรี่เป็นประจำ อายุ 15 ปีขึ้นไป

สัดส่วนการสูบบุหรี่เป็นประจำ อายุ 15 ปีขึ้นไป ปี 2557

ร้อยละ



สัดส่วนการสูบบุหรี่เป็นประจำ อายุ 15 ปีขึ้นไป



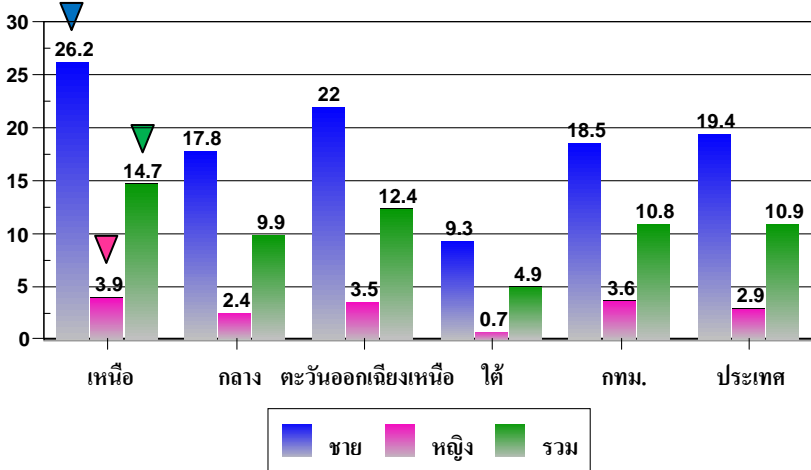
ที่มา: การสำรวจสุขภาพประชาชนไทยโดยการตรวจร่างกาย ครั้งที่ 5 ปี 2557

สำนักงานสำรวจสุขภาพประชาชนไทย

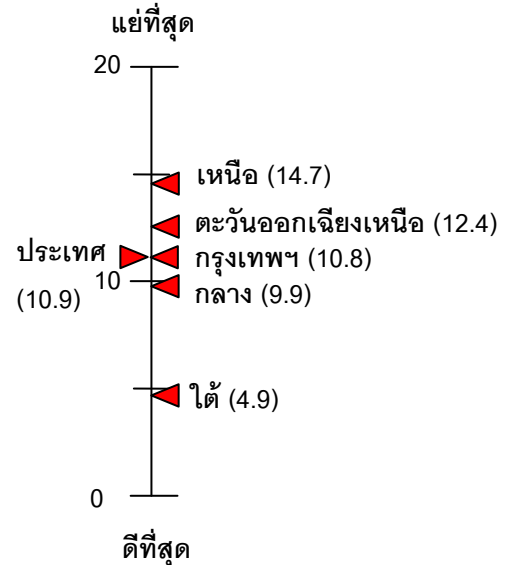
4.2. สัดส่วนการดื่มแอลกอฮอล์อย่างหนักใน 30 วัน อายุ 15 ปีขึ้นไป

สัดส่วนการดื่มแอลกอฮอล์อย่างหนักใน 30 วัน อายุ 15 ปีขึ้นไป ปี 2557

ร้อยละ



สัดส่วนการดื่มอย่างหนักใน 30 วัน อายุ 15 ปีขึ้นไป



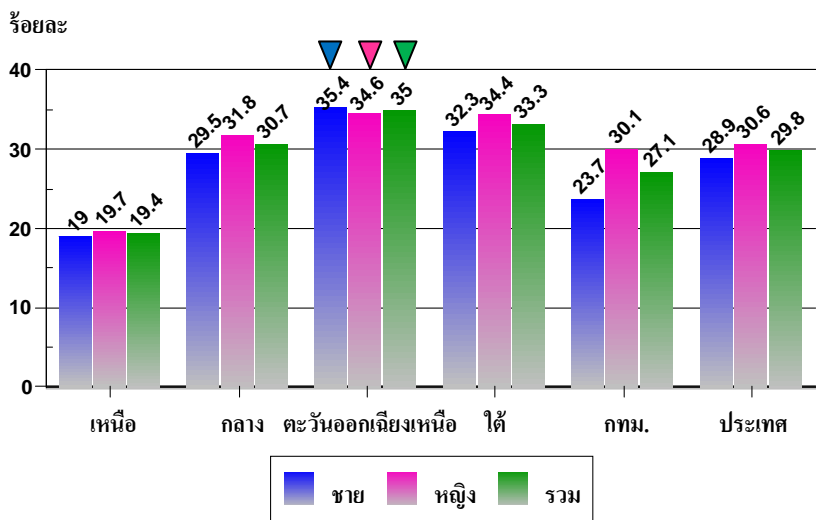
ที่มา: การสำรวจสุขภาพประชาชนไทยโดยการตรวจร่างกาย ครั้งที่ 5 ปี 2557

สำนักงานสำรวจสุขภาพประชาชนไทย

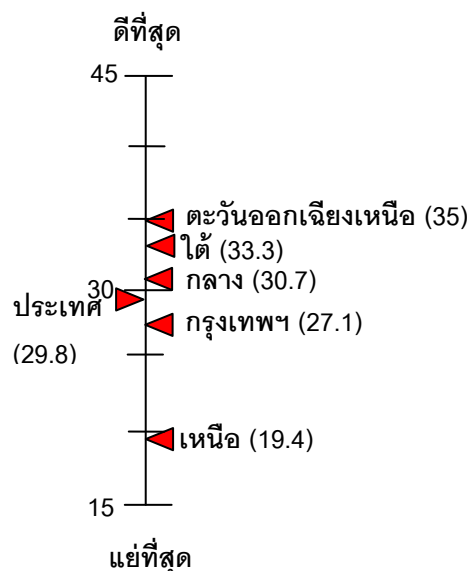
4. พฤติกรรมสุขภาพ (2)

4.3. สัดส่วนการกินผักผลไม้เพียงพอ อายุ 15 ปีขึ้นไป

สัดส่วนการกินผักผลไม้เพียงพอ อายุ 15 ปีขึ้นไป ปี 2557



สัดส่วนการกินผักผลไม้เพียงพอ อายุ 15 ปีขึ้นไป

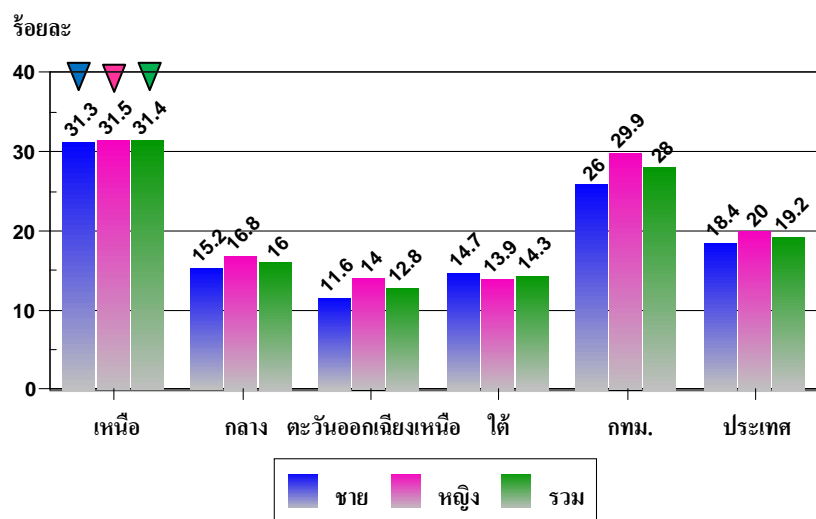


ที่มา: การสำรวจสุขภาพประชาชนไทยโดยการตรวจร่างกาย ครั้งที่ 5 ปี 2557

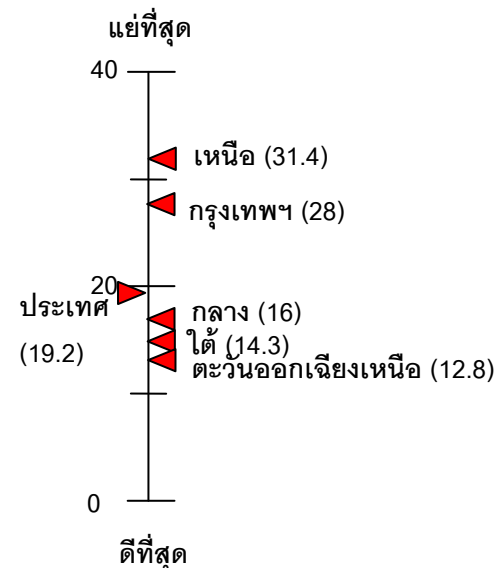
สำนักงานสำรวจสุขภาพประชาชนไทย

4.4. สัดส่วนการมีกิจกรรมทางกายไม่เพียงพอ อายุ 15 ปีขึ้นไป

สัดส่วนการมีกิจกรรมทางกายไม่เพียงพอ อายุ 15 ปีขึ้นไป ปี 2557



สัดส่วนการมีกิจกรรมทางกายไม่เพียงพอ อายุ 15 ปีขึ้นไป



ที่มา: การสำรวจสุขภาพประชาชนไทยโดยการตรวจร่างกาย ครั้งที่ 5 ปี 2557

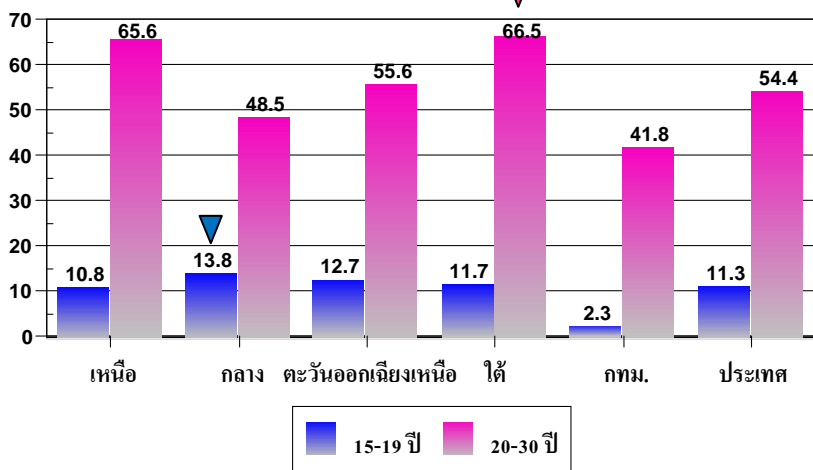
สำนักงานสำรวจสุขภาพประชาชนไทย

4. พฤติกรรมสุขภาพ (3)

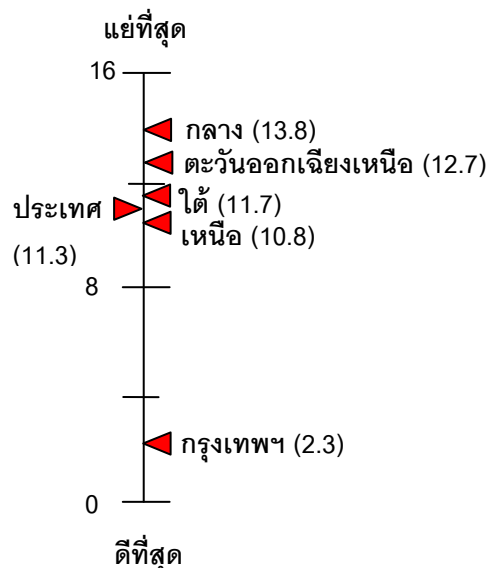
4.5. สัดส่วนการเคยตั้งครรภ์ของวัยรุ่น อายุ 15-19 ปี

สัดส่วนการเคยตั้งครรภ์ หญิงอายุ 15-19 ปี และ 20-30 ปี ปี 2557

ร้อยละ



สัดส่วนการเคยตั้งครรภ์ของวัยรุ่น อายุ 15-19 ปี



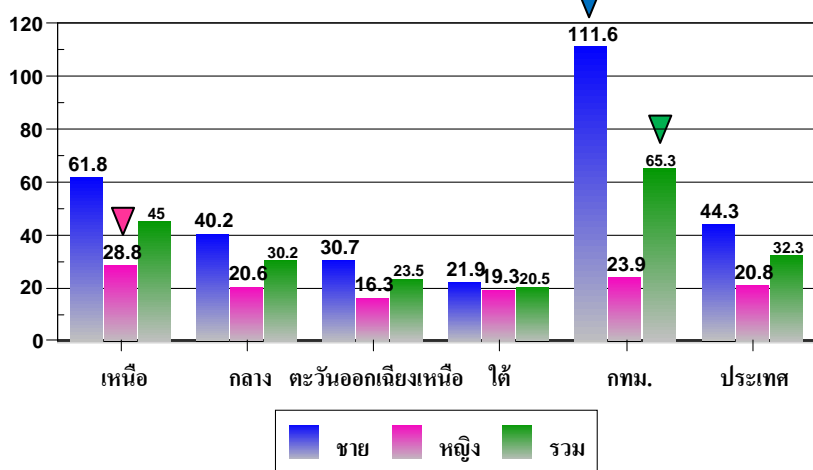
ที่มา: การสำรวจสุขภาพประชาชนไทยโดยการตรวจร่างกาย ครั้งที่ 5 ปี 2557

สำนักงานสำรวจสุขภาพประชาชนไทย

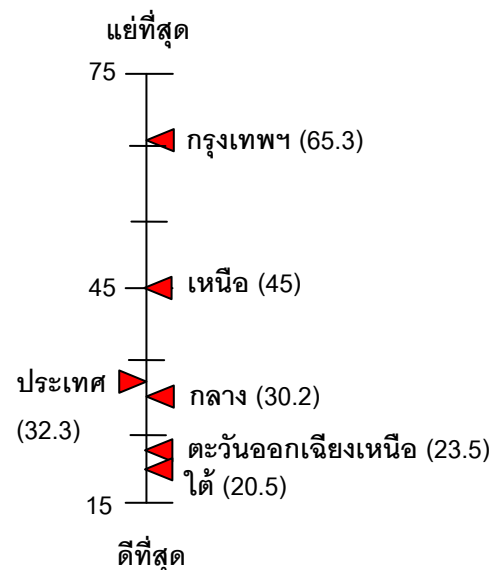
4.6. อัตราอุบัติการณ์โรคติดต่อทางเพศสัมพันธ์

อัตราอุบัติการณ์โรคติดต่อทางเพศสัมพันธ์ ปี 2558

อัตราต่อประชากรแสนคน



อัตราอุบัติการณ์โรคติดต่อทางเพศสัมพันธ์



ที่มา: วิเคราะห์จากระบบเฝ้าระวังทางระบาดวิทยา สำนักระบาดวิทยา

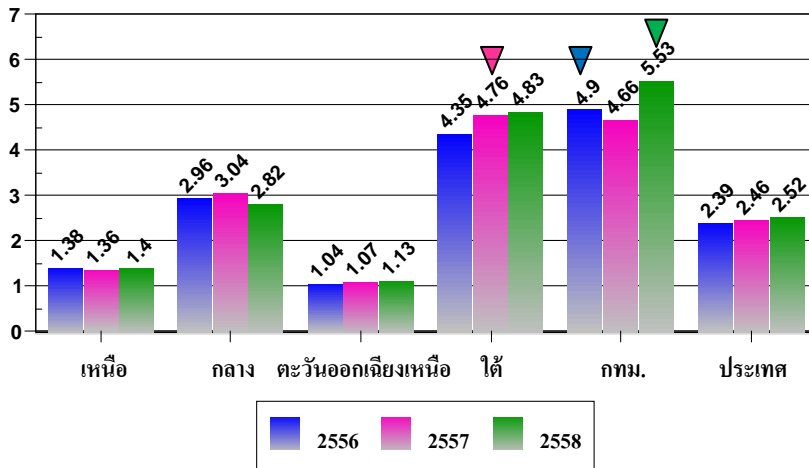
หมายเหตุ: รวม 7 โรค (ซิฟิลิส หนองใน หนองในเทียม แผลริมอ่อน กามโรคต่อมน้ำเหลือง เริม หูด) ไม่รวมโรคติดต่อทางเพศสัมพันธ์อื่นๆ

5. คุณภาพสิ่งแวดล้อม (1)

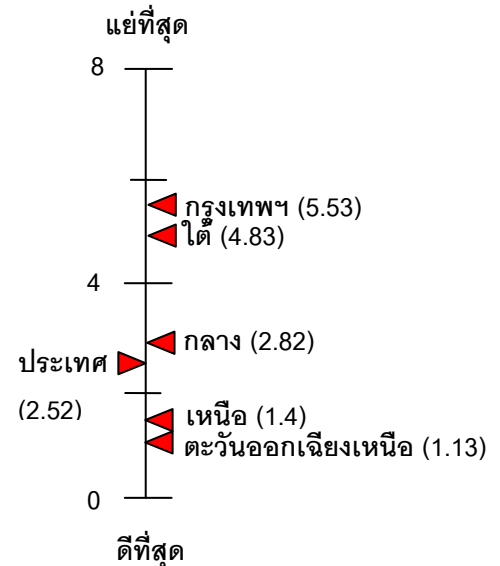
5.1. อัตราการปล่อยก๊าซคาร์บอนไดออกไซด์ต่อประชากร

อัตราการปล่อยก๊าซคาร์บอนไดออกไซด์ต่อประชากร ปี 2556-2558

ตันต่อประชากร



อัตราการปล่อยก๊าซคาร์บอนไดออกไซด์ต่อประชากร

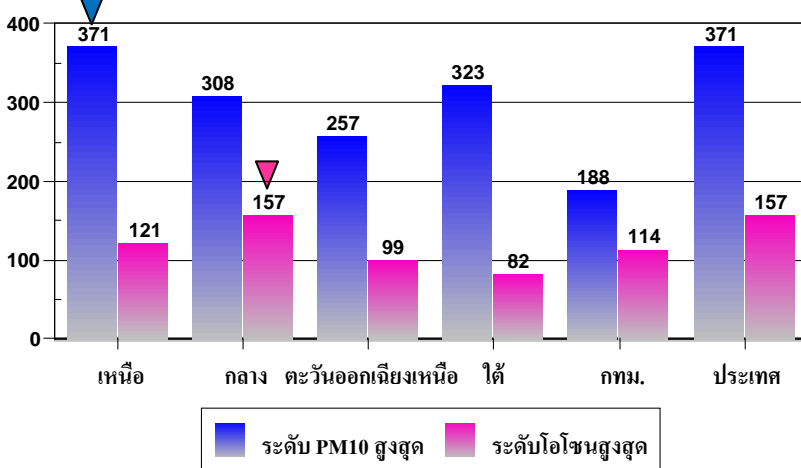


ที่มา: คำนวณจากข้อมูลการปล่อยก๊าซเรือนกระจก กระทรวงพลังงาน
หมายเหตุ: นับเฉพาะการปล่อยก๊าซ CO₂ จากการเผาไหม้เชื้อเพลิงทุกสาขา

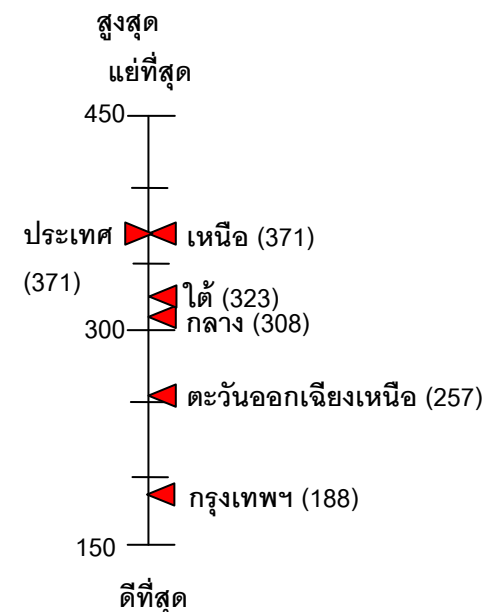
5.2. ระดับฝุ่นละอองขนาดเล็ก (PM₁₀) และก๊าซโอโซนในอากาศ

ระดับฝุ่นละออง (PM₁₀) และก๊าซโอโซนสูงสุด ปี 2558

ระดับฝุ่นละออง (PM₁₀) สูงสุด (มก./ลบ.ม.) และระดับก๊าซโอโซนสูงสุด (ppb)



ระดับฝุ่นละอองขนาดเล็ก (PM₁₀)



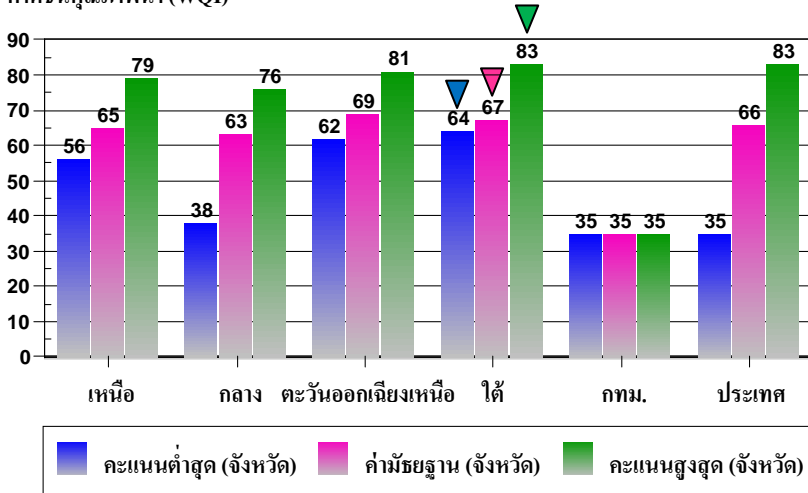
ที่มา: รายงานสถานการณ์มลพิษของประเทศไทย ปี 2558 กรมควบคุมมลพิษ
หมายเหตุ: ระดับ PM₁₀ และก๊าซโอโซนสูงสุด ดูจากวันที่มีค่าสูงสุดของจังหวัดที่มีการตรวจวัดในแต่ละภาค

5.คุณภาพสิ่งแวดล้อม (2)

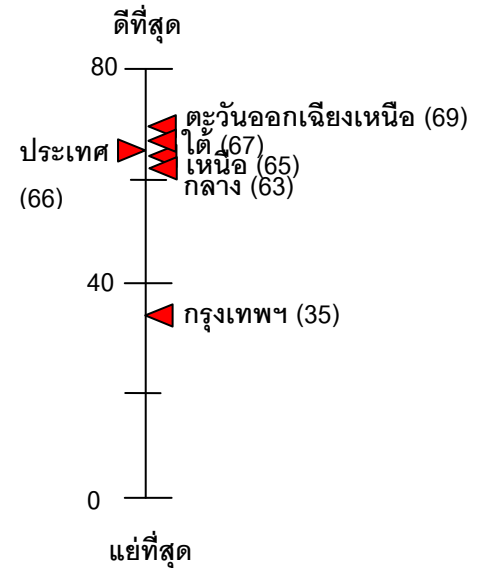
5.3.ดัชนีคุณภาพน้ำ แหล่งน้ำผิวดิน

ดัชนีคุณภาพน้ำ แหล่งน้ำผิวดิน ปี 2557

ค่าดัชนีคุณภาพน้ำ (WQI)



ดัชนีคุณภาพน้ำ แหล่งน้ำผิวดิน
(ค่ามัธยฐาน)



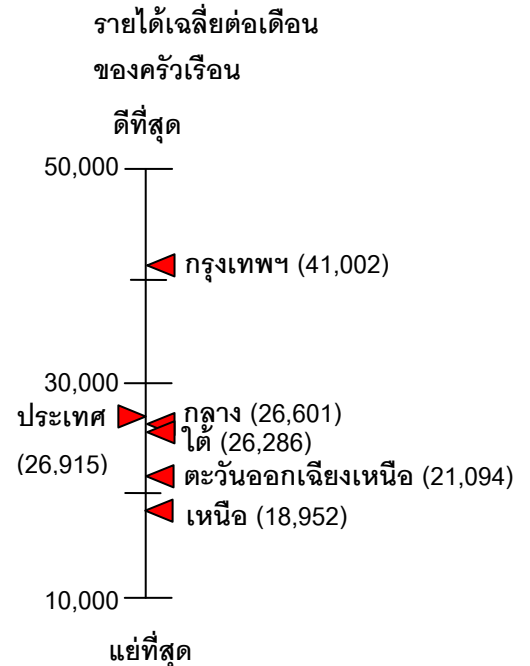
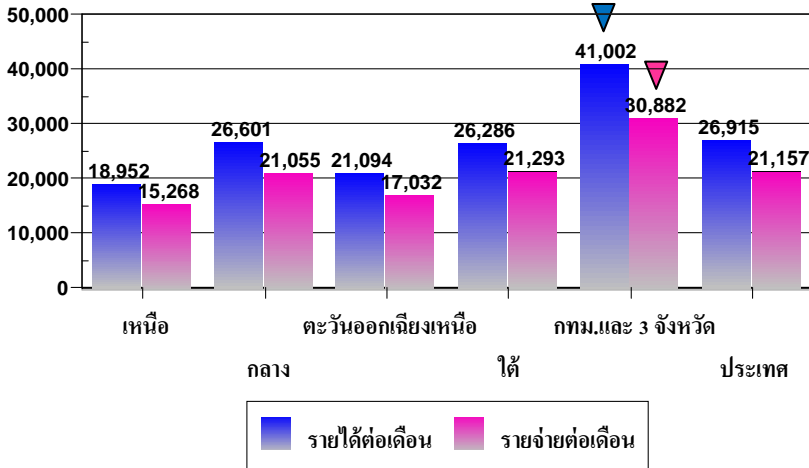
ที่มา: รายงานสถานการณ์มลพิษของประเทศไทย ปี 2557 กรมควบคุมมลพิษ
หมายเหตุ: ดัชนีคุณภาพน้ำ (WQI) ของแต่ละภาค แสดงค่าดัชนีคุณภาพน้ำของจังหวัดที่มีค่าต่ำสุด และสูงสุดในภาคนั้นๆ รวมทั้งค่ามัธยฐาน (ค่ากลาง) ในแต่ละภาค ทั้งนี้ ดัชนีคุณภาพน้ำ น้อยกว่าหรือเท่ากับ 60 หมายถึง เสื่อมโทรม ดัชนีคุณภาพน้ำ 61 ถึง 70 หมายถึง พอใช้ และดัชนีคุณภาพน้ำ 71 ขึ้นไป หมายถึง ดี

6.ความมั่นคงในชีวิต (1)

6.1.รายได้และรายจ่ายเฉลี่ยของครัวเรือน

รายได้และรายจ่ายเฉลี่ยต่อเดือน ของครัวเรือน ปี 2558

บาทต่อครัวเรือนต่อเดือน

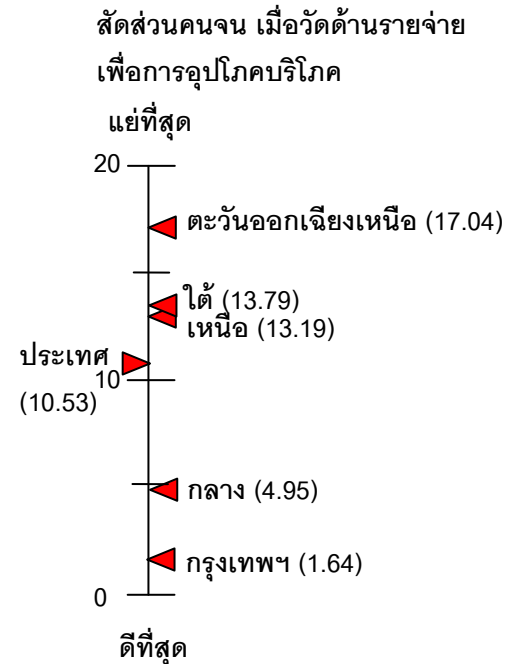
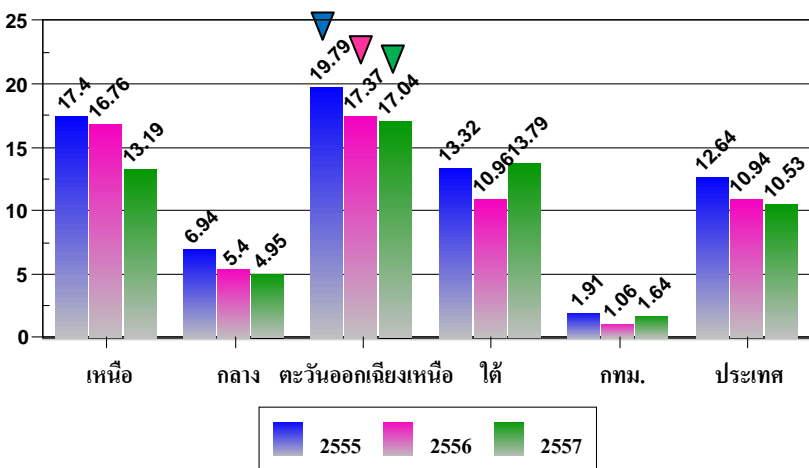


ที่มา: การสำรวจภาวะเศรษฐกิจและสังคมของครัวเรือน ปี 2558 สำนักงานสถิติแห่งชาติ

6.2.สัดส่วนคนจน เมื่อวัดด้านรายจ่ายเพื่อการอุปโภคบริโภค

สัดส่วนคนจน เมื่อวัดด้านรายจ่ายเพื่อการอุปโภคบริโภค ปี 2555-2557

ร้อยละ



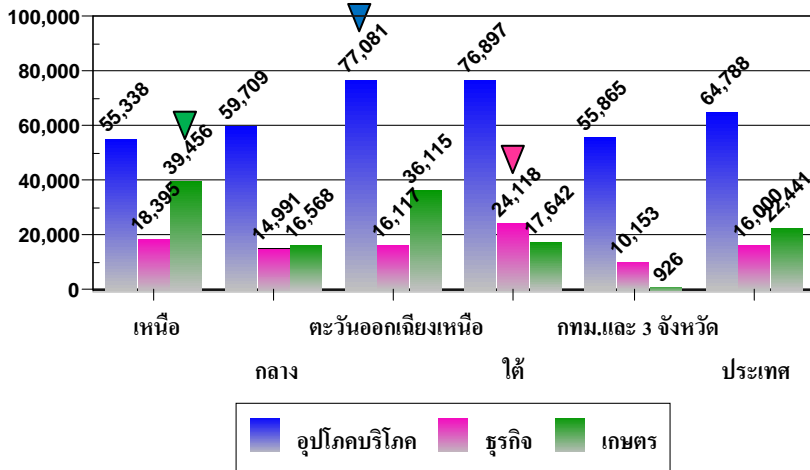
ที่มา: ข้อมูลจากการสำรวจภาวะเศรษฐกิจและสังคมของครัวเรือน สำนักงานสถิติแห่งชาติ ประมวลผลโดย สำนักพัฒนาฐานข้อมูลและตัวชี้วัดภาวะสังคม สำนักงานคณะกรรมการพัฒนาการเศรษฐกิจและสังคมแห่งชาติ

6.ความมั่นคงในชีวิต (2)

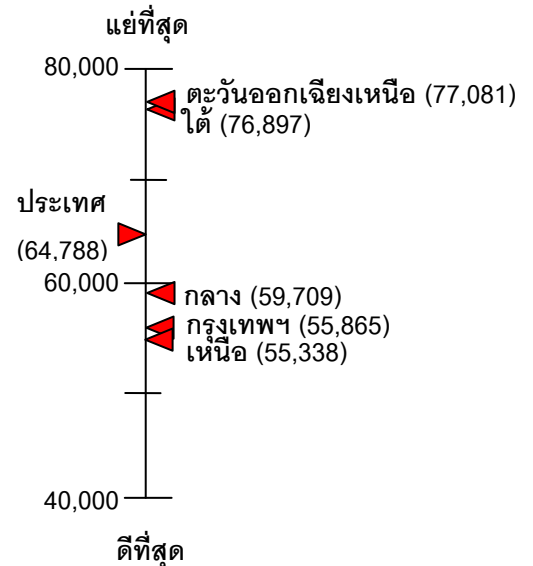
6.3.หนี้สินเพื่อการอุปโภคบริโภค เฉลี่ยของครัวเรือน

หนี้สินเพื่อการอุปโภคบริโภค ธุรกิจ และเกษตร ของครัวเรือน ปี 2558

บาท



หนี้สินเพื่อการอุปโภคบริโภคเฉลี่ย
ของครัวเรือน



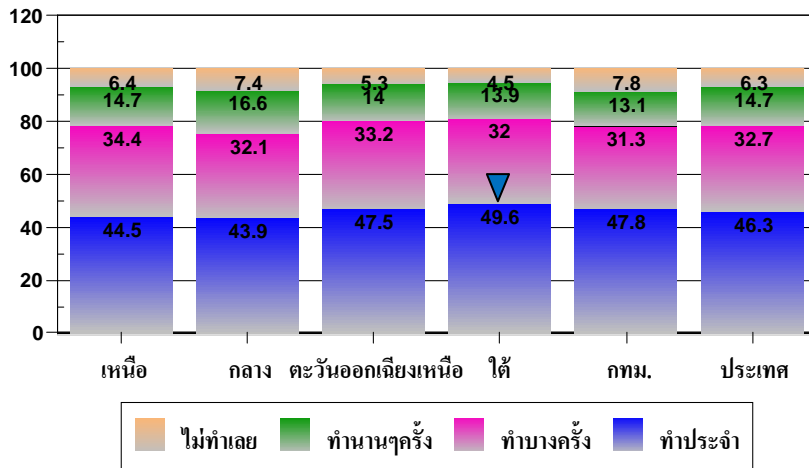
ที่มา: การสำรวจภาวะเศรษฐกิจและสังคมของครัวเรือน ปี 2558 สำนักงานสถิติแห่งชาติ

7. ความสัมพันธ์ในครอบครัว (1)

7.1. สัดส่วนการแสดงความรัก ความเอาใจใส่ในครอบครัว

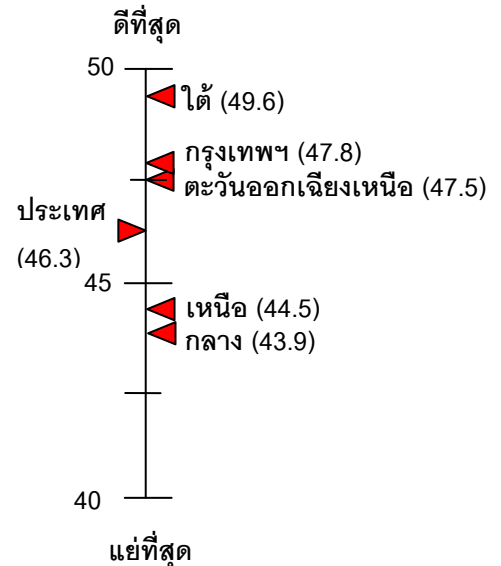
สัดส่วนประชาชน 13 ปีขึ้นไปที่แสดงความรักในครอบครัว ปี 2557

ร้อยละ



ที่มา: การสำรวจสถานะทางสังคม วัฒนธรรม และสุขภาพจิต ปี 2557
สำนักงานสถิติแห่งชาติ

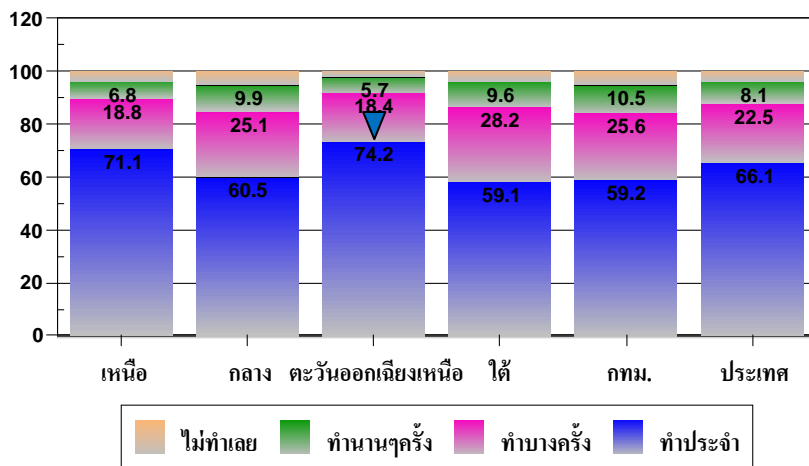
สัดส่วนการแสดงความรักในครอบครัว เป็นประจำ



7.2. สัดส่วนการใช้เวลาทำกิจกรรมร่วมกันในครอบครัว

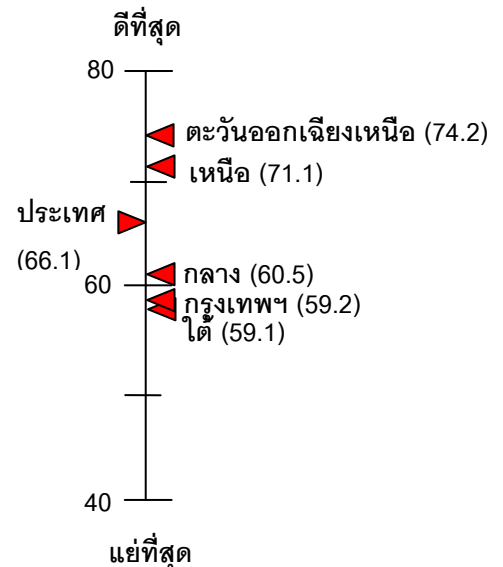
สัดส่วนประชาชน 13 ปีขึ้นไปที่ใช้เวลาร่วมกันในครอบครัว ปี 2557

ร้อยละ



ที่มา: การสำรวจสถานะทางสังคม วัฒนธรรม และสุขภาพจิต ปี 2557
สำนักงานสถิติแห่งชาติ

สัดส่วนการใช้เวลาร่วมกันในครอบครัว เป็นประจำ

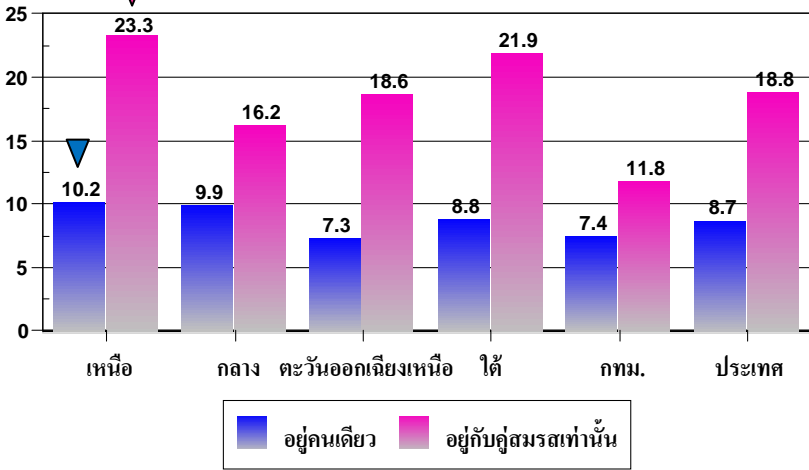


7.ความสัมพันธ์ในครอบครัว (2)

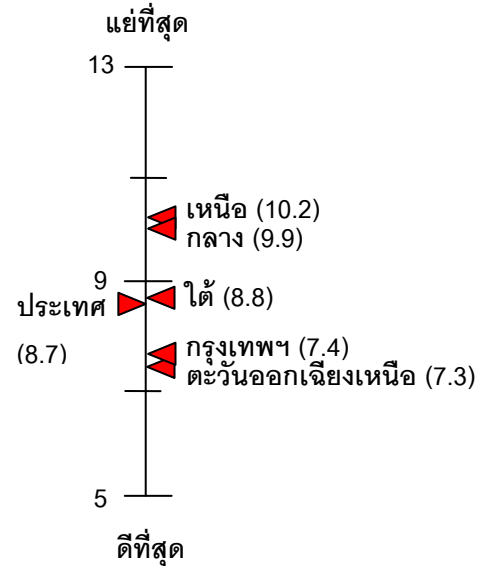
7.3.สัดส่วนผู้สูงอายุ ที่อยู่คนเดียวหรืออยู่กับคู่สมรสเท่านั้น

สัดส่วนผู้สูงอายุ ที่อยู่คนเดียวหรืออยู่กับคู่สมรสเท่านั้น ปี 2557

ร้อยละ



สัดส่วนผู้สูงอายุ ที่อยู่คนเดียว



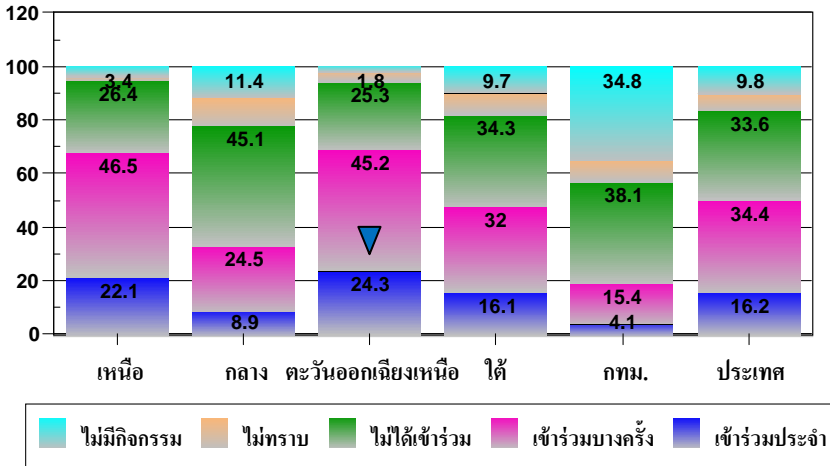
ที่มา: การสำรวจประชากรสูงอายุในประเทศไทย 2557 สำนักงานสถิติแห่งชาติ

8. ศักยภาพชุมชน (1)

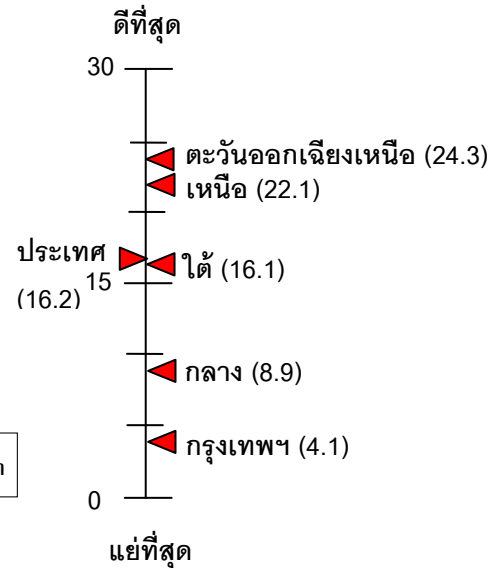
8.1. สัดส่วนการเข้าร่วมกิจกรรมที่เป็นประโยชน์ต่อชุมชน

สัดส่วนประชาชน 13 ปีขึ้นไปที่เข้าร่วมกิจกรรมที่เป็นประโยชน์ ปี 2557

ร้อยละ



สัดส่วนการเข้าร่วมกิจกรรมที่เป็นประโยชน์ในชุมชนเป็นประจำ



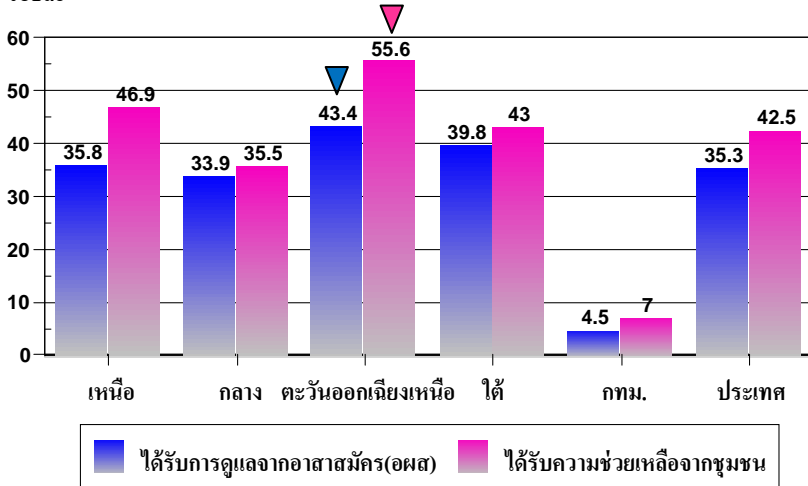
ที่มา: การสำรวจสภาวะทางสังคม วัฒนธรรม และสุขภาพจิต ปี 2557

สำนักงานสถิติแห่งชาติ

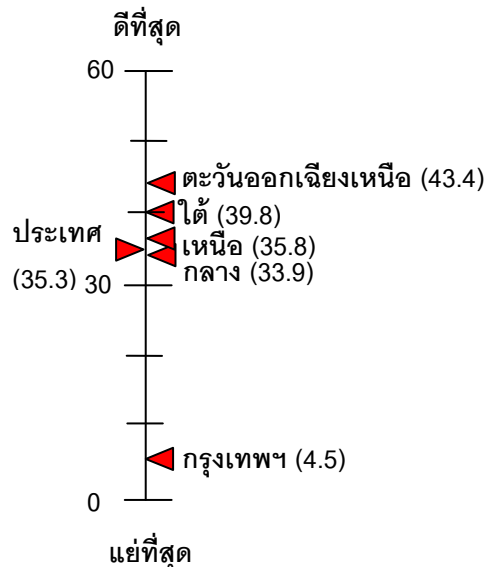
8.2. สัดส่วนผู้สูงอายุ ที่ได้รับการดูแลและช่วยเหลือจากชุมชน

สัดส่วนผู้สูงอายุ ที่ได้รับการดูแลและช่วยเหลือจากชุมชน ปี 2557

ร้อยละ



สัดส่วนผู้สูงอายุ ที่ได้รับการดูแลจากอาสาสมัครดูแลผู้สูงอายุ



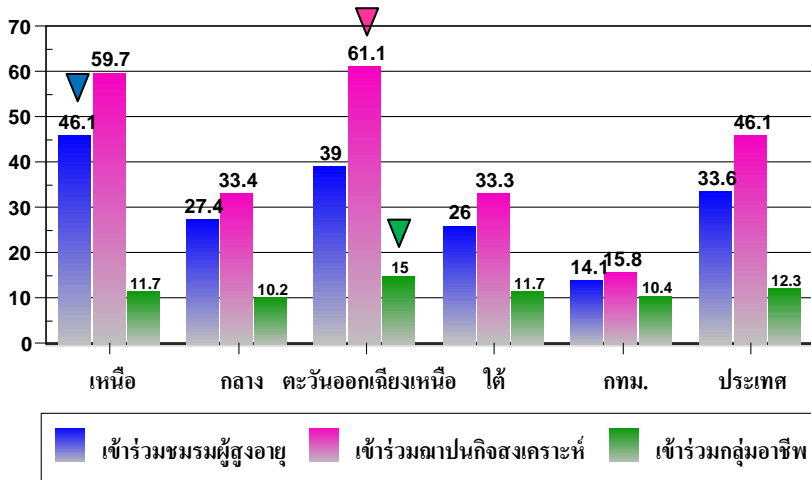
ที่มา: การสำรวจประชากรสูงอายุในประเทศไทย 2557 สำนักงานสถิติแห่งชาติ

8. ศักยภาพชุมชน (2)

8.3. สัดส่วนผู้สูงอายุ ที่เข้าร่วมกลุ่มในชุมชน

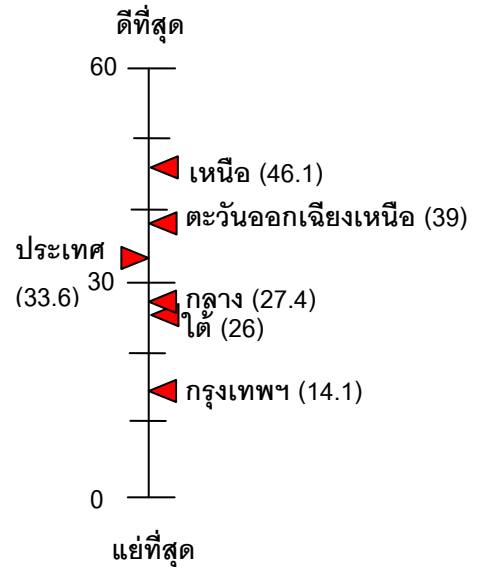
สัดส่วนผู้สูงอายุ ที่เข้าร่วมกลุ่มในชุมชน ปี 2557

ร้อยละ



ที่มา: การสำรวจประชากรสูงอายุในประเทศไทย 2557 สำนักงานสถิติแห่งชาติ

สัดส่วนผู้สูงอายุ ที่เข้าร่วมกลุ่ม (ชมรมผู้สูงอายุ) ในชุมชน



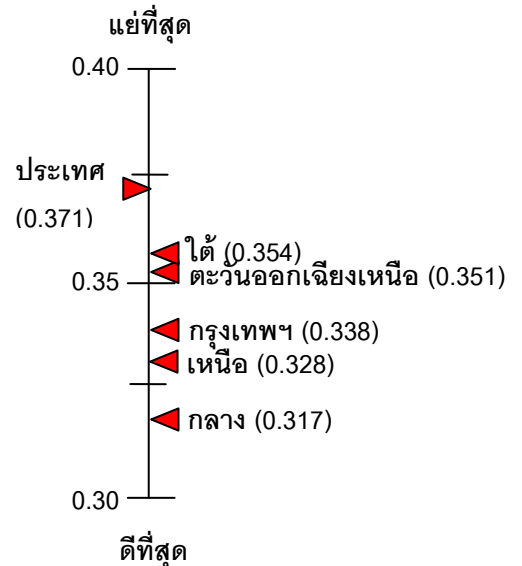
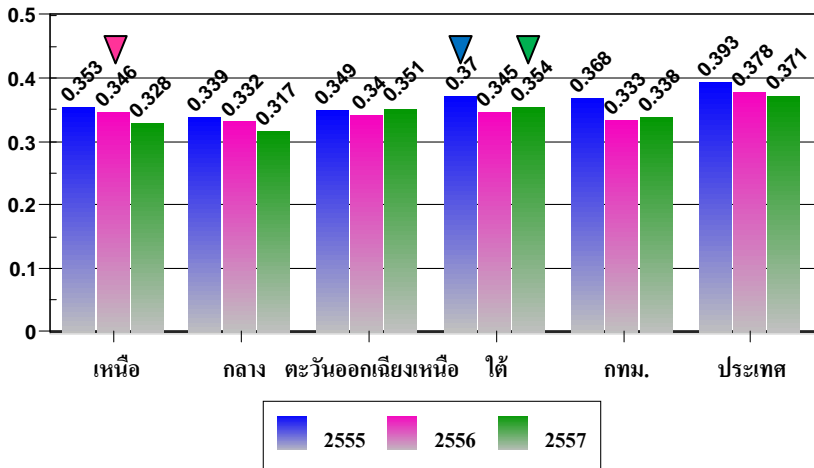
9. ความมั่นคงของสังคม (1)

9.1. สัมประสิทธิ์ความไม่เสมอภาคของรายจ่ายเพื่อการอุปโภคบริโภค

สัมประสิทธิ์ความไม่เสมอภาคของรายจ่ายเพื่อการอุปโภคบริโภค ปี 2555-2557

สัมประสิทธิ์ความไม่เสมอภาคของรายจ่ายเพื่อการอุปโภคบริโภค

ค่าสัมประสิทธิ์ความไม่เสมอภาคของรายจ่าย



ที่มา: ข้อมูลจากการสำรวจภาวะเศรษฐกิจและสังคมของครัวเรือน สำนักงานสถิติแห่งชาติ ประมวลผลโดย สำนักพัฒนาฐานข้อมูลและตัวชี้วัดภาวะสังคม สำนักงานคณะกรรมการพัฒนาการเศรษฐกิจและสังคมแห่งชาติ

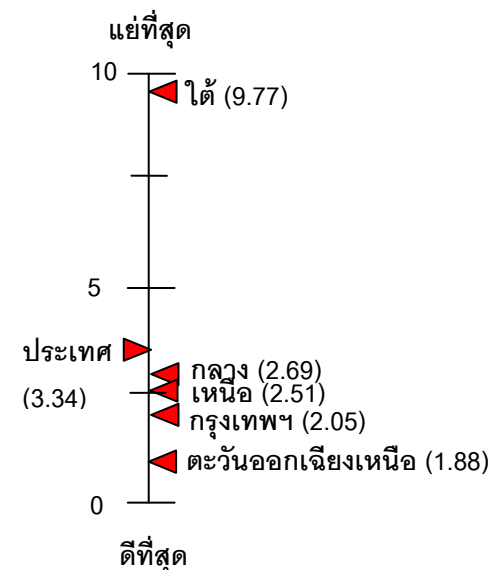
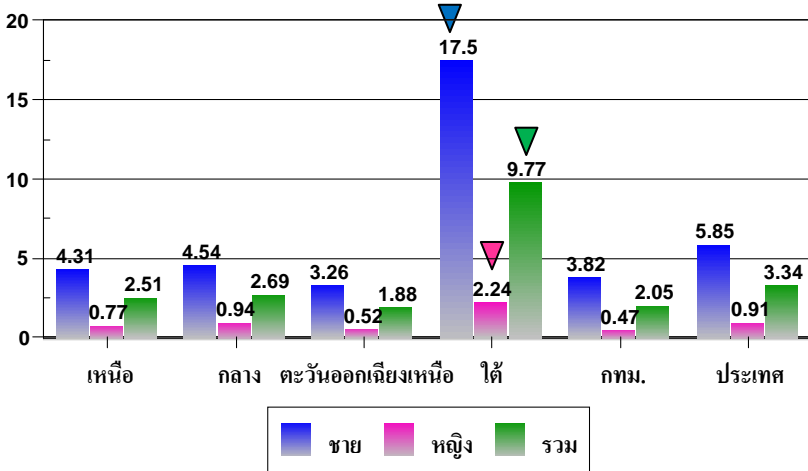
ค่าสัมประสิทธิ์ความไม่เสมอภาค มีค่า 0-1
0 หมายถึง ความเสมอภาคสมบูรณ์
1 หมายถึง ความไม่เสมอภาคสมบูรณ์

9.2. อัตราตายจากการถูกทำร้าย

อัตราตายจากการถูกทำร้าย ปี 2558

อัตราตายจากการถูกทำร้าย

อัตราต่อประชากรแสนคน



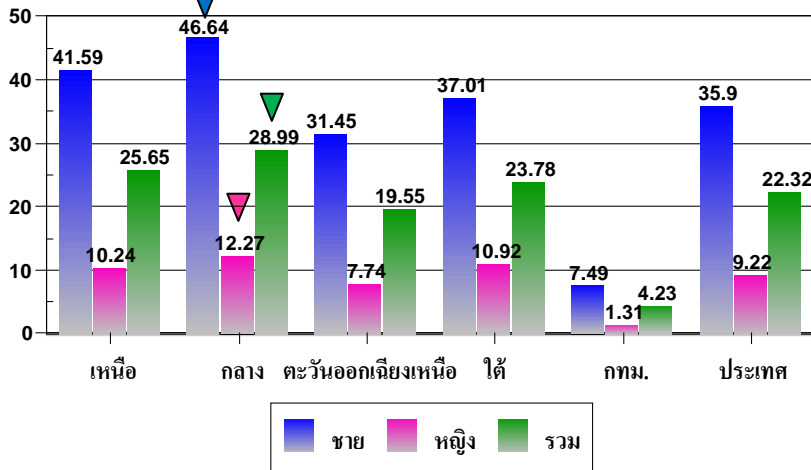
ที่มา: วิเคราะห์จากฐานข้อมูลการตาย สำนักทะเบียนราษฎร กระทรวงมหาดไทย ให้รหัสสาเหตุการตายโดย สำนักนโยบายและยุทธศาสตร์ กระทรวงสาธารณสุข

9. ความมั่นคงของสังคม (2)

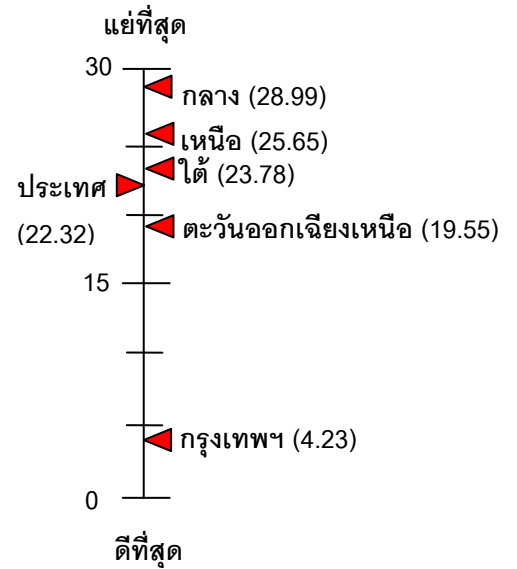
9.3 อัตราตายจากอุบัติเหตุจราจร

อัตราตายจากการอุบัติเหตุจราจร ปี 2558

อัตราต่อประชากรแสนคน



อัตราตายจากอุบัติเหตุจราจร



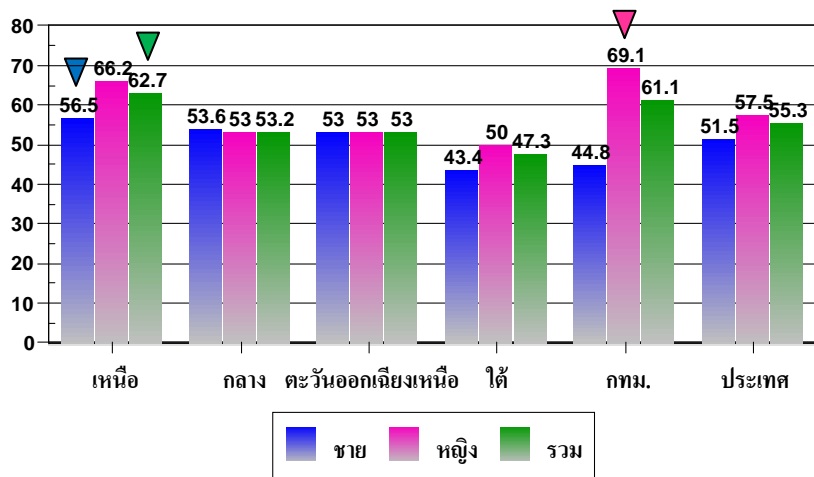
ที่มา: วิเคราะห์จากฐานข้อมูลการตาย สำนักทะเบียนราษฎร กระทรวงมหาดไทย
ให้รหัสสาเหตุการตายโดย สำนักนโยบายและยุทธศาสตร์ กระทรวงสาธารณสุข

10.ความเป็นธรรมและการเข้าถึงบริการสุขภาพ (1)

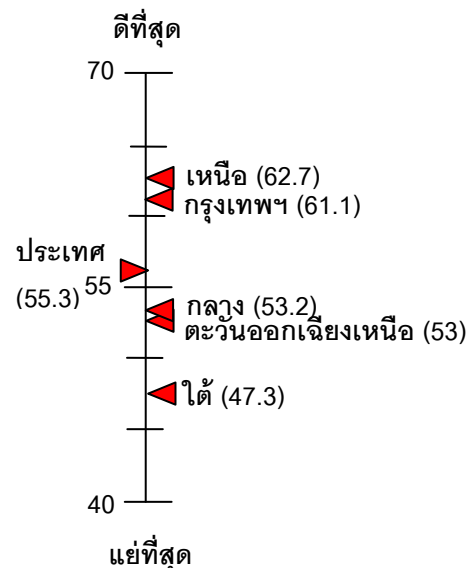
10.1.สัดส่วนผู้สูงอายุที่เป็นต่อกระดูก และได้รับการรักษา

สัดส่วนผู้สูงอายุที่เป็นต่อกระดูก และได้รับการรักษา ปี 2557

ร้อยละ



สัดส่วนผู้สูงอายุที่เป็นต่อกระดูก และได้รับการรักษา



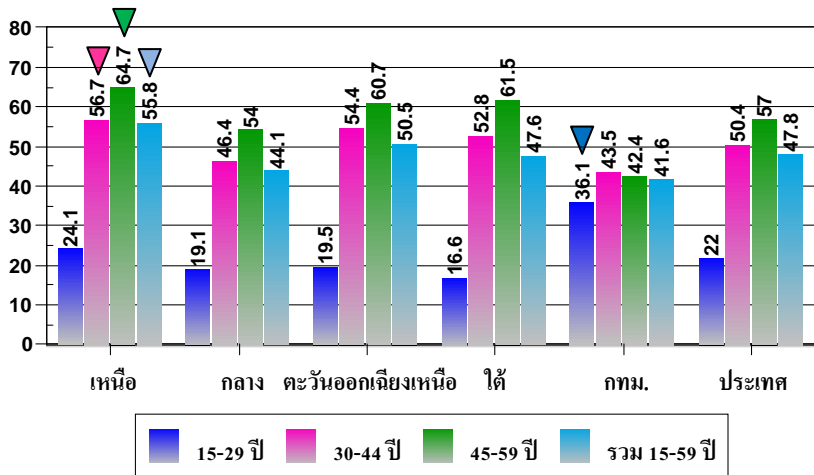
ที่มา: การสำรวจสุขภาพประชาชนไทยโดยการตรวจร่างกาย ครั้งที่ 5 ปี 2557

สำนักงานสำรวจสุขภาพประชาชนไทย

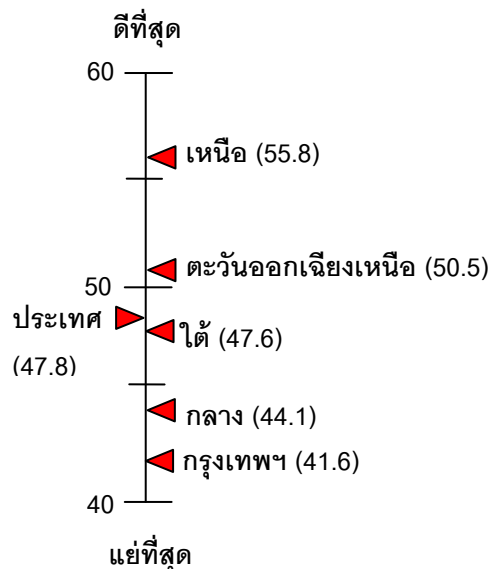
10.2.สัดส่วนหญิงอายุ 15-59 ปี ที่ได้รับการตรวจมะเร็งปากมดลูก

สัดส่วนหญิงอายุ 15-59 ปี ที่ตรวจมะเร็งปากมดลูก ใน 2 ปีที่ผ่านมา ปี 2557

ร้อยละ



สัดส่วนหญิงอายุ 15-59 ปี ที่ได้รับการตรวจมะเร็งปากมดลูก



ที่มา: การสำรวจสุขภาพประชาชนไทยโดยการตรวจร่างกาย ครั้งที่ 5 ปี 2557

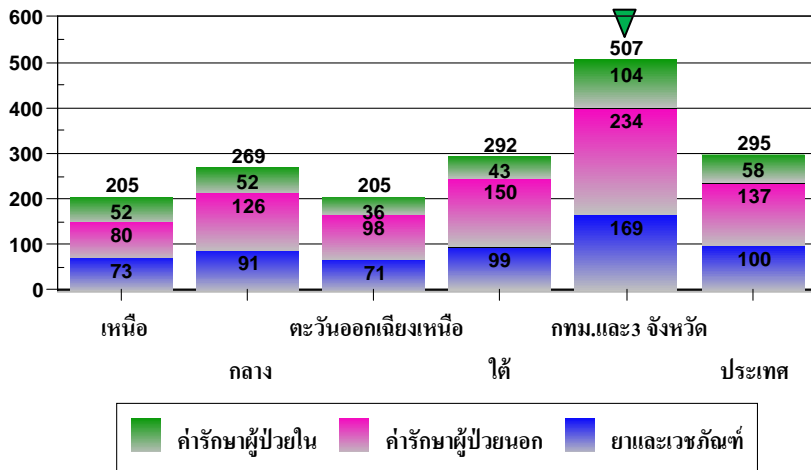
สำนักงานสำรวจสุขภาพประชาชนไทย

10.ความเป็นธรรมและการเข้าถึงบริการสุขภาพ (2)

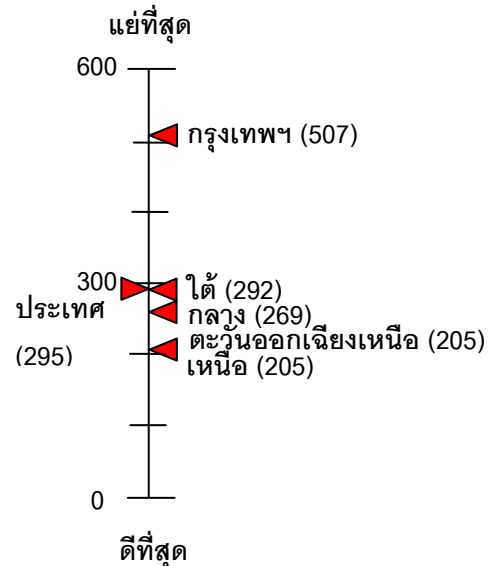
10.3.รายจ่ายด้านการรักษาพยาบาลเฉลี่ยต่อเดือน ของครัวเรือน

รายจ่ายด้านการรักษาพยาบาลเฉลี่ยต่อเดือน ของครัวเรือน ปี 2558

บาทต่อเดือน



รายจ่ายด้านการรักษาพยาบาลเฉลี่ยต่อเดือนของครัวเรือน

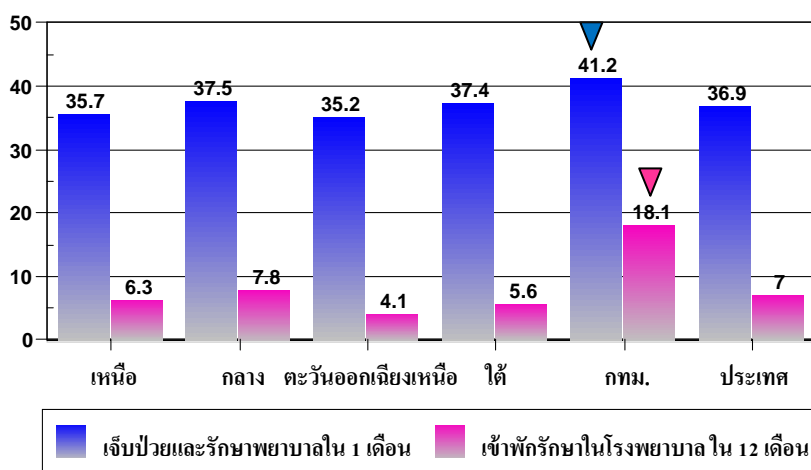


ที่มา: การสำรวจภาวะเศรษฐกิจและสังคมของครัวเรือน ปี 2558 สำนักงานสถิติแห่งชาติ

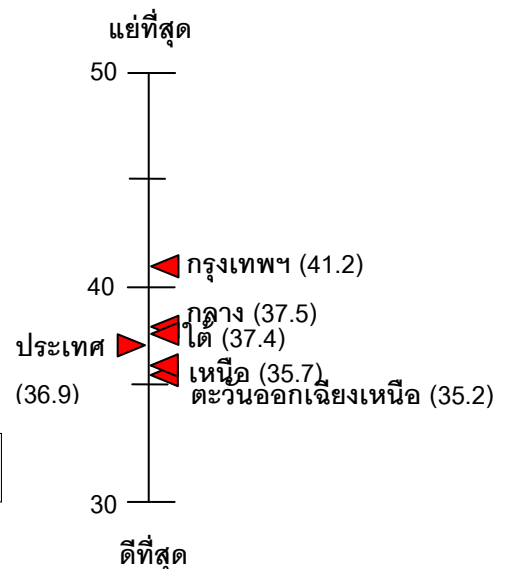
10.4.สัดส่วนการไม่ใช้สวัสดิการรักษพยาบาล เมื่อเจ็บป่วย

สัดส่วนการไม่ใช้สวัสดิการรักษพยาบาล เมื่อเจ็บป่วยและรักษา ปี 2558

ร้อยละ



สัดส่วนการไม่ใช้สวัสดิการฯ เมื่อเจ็บป่วยและรักษา



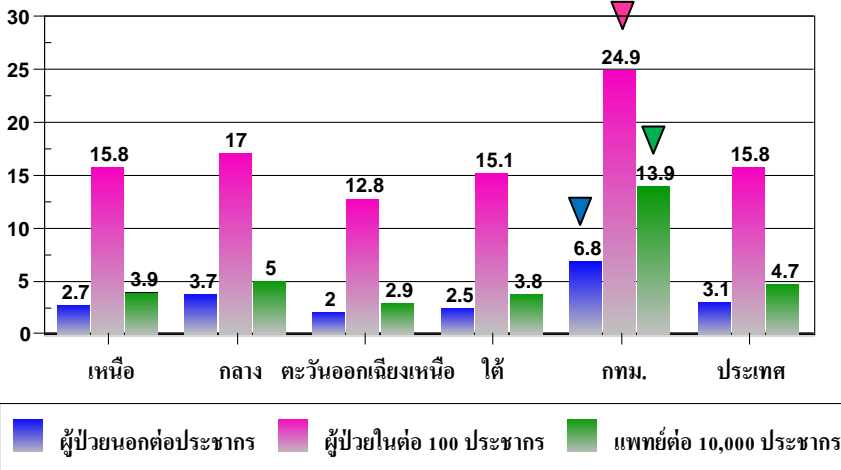
ที่มา: การสำรวจอนามัยและสวัสดิการ ปี 2558 สำนักงานสถิติแห่งชาติ

11.ประสิทธิภาพของระบบบริการสุขภาพ (1)

11.1. อัตราการใช้บริการ และอัตราส่วนแพทย์ต่อประชากร

อัตราการใช้บริการผู้ป่วยนอก ผู้ป่วยใน และแพทย์ต่อประชากร ปี 2557

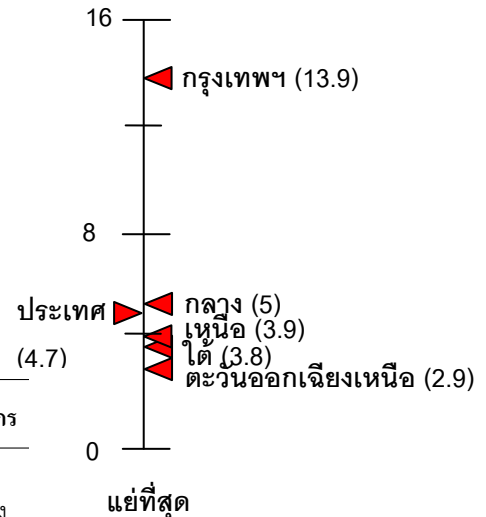
จำนวนต่อประชากร



อัตราส่วนแพทย์ต่อประชากร

10,000 คน

ดีที่สุด



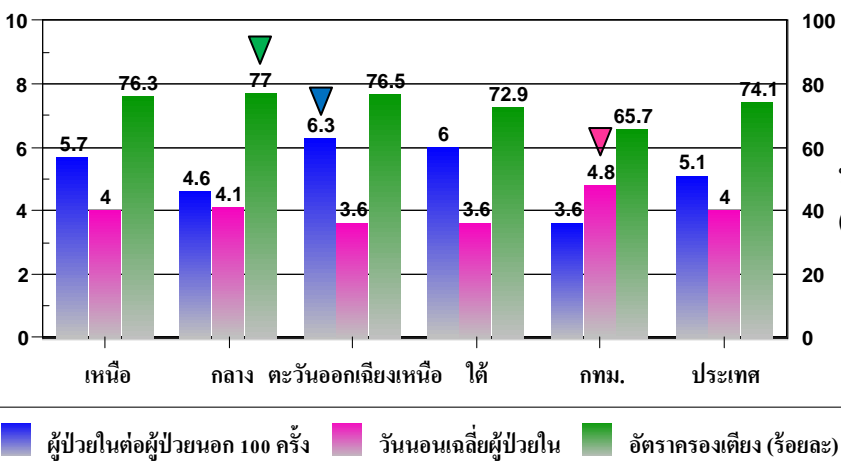
ที่มา: รายงานทรัพยากรสาธารณสุข 2557 สำนักนโยบายและยุทธศาสตร์ กระทรวงสาธารณสุข

11.2. อัตราส่วนผู้ป่วยในต่อผู้ป่วยนอก วันนอนเฉลี่ย และอัตราการครองเตียง

ผู้ป่วยในต่อผู้ป่วยนอก วันนอนเฉลี่ย อัตราการครองเตียง ปี 2557

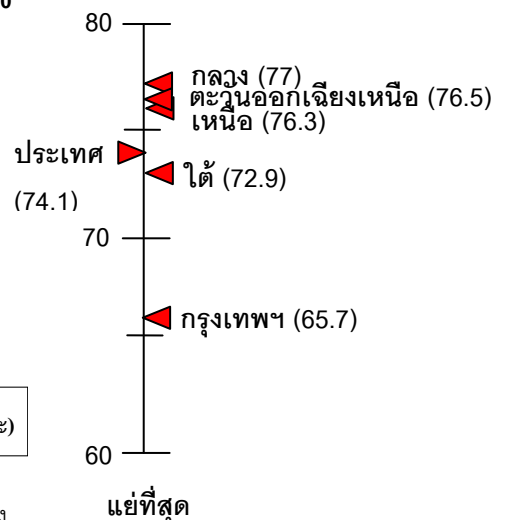
ผู้ป่วยในต่อผู้ป่วยนอก 100 ครั้ง, วันนอนเฉลี่ย

อัตราครองเตียง (ร้อยละ)



อัตราการครองเตียง

ดีที่สุด



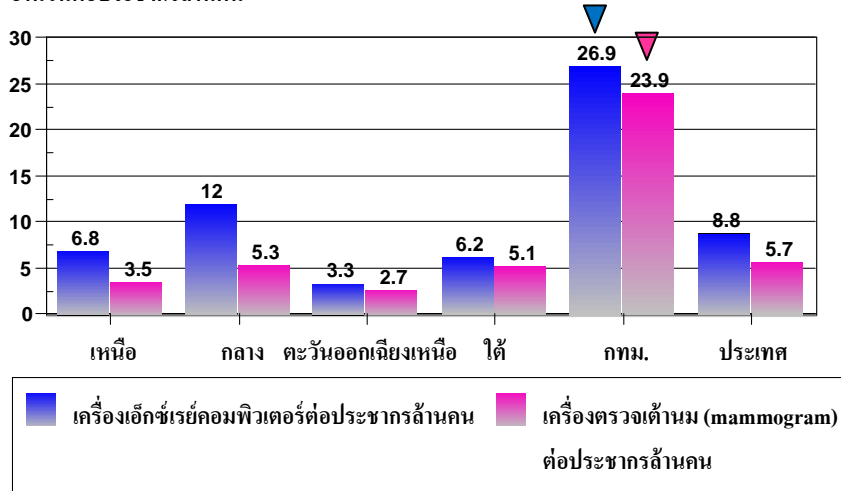
ที่มา: รายงานทรัพยากรสาธารณสุข 2557 สำนักนโยบายและยุทธศาสตร์ กระทรวงสาธารณสุข

11.ประสิทธิภาพของระบบบริการสุขภาพ (2)

11.3.อัตราส่วนเครื่องมือแพทย์ ต่อประชากร

เครื่องเอกซเรย์คอมพิวเตอร์ และ mammogram ต่อประชากร ปี 2556

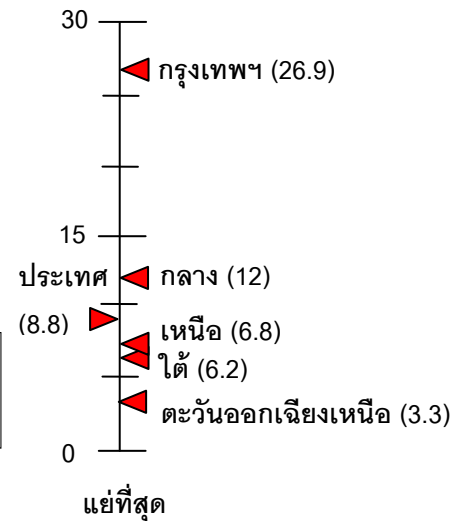
จำนวนต่อประชากรล้านคน



ที่มา: สำนักวิจัยและเครื่องมือแพทย์ กรมวิทยาศาสตร์การแพทย์

เครื่องเอกซเรย์คอมพิวเตอร์ต่อ
ประชากร ล้านคน

ดีที่สุด



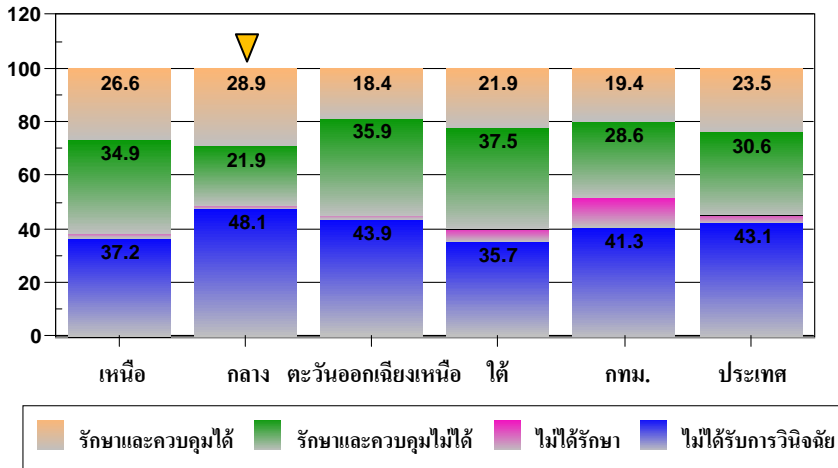
แย่ที่สุด

12. คุณภาพและประสิทธิผลของบริการสุขภาพ (1)

12.1. สัดส่วนผู้ป่วยเบาหวานที่ได้รับการรักษาและควบคุมโรคได้

สัดส่วนผู้ป่วยเบาหวานที่วินิจฉัย รักษา และควบคุมโรคได้ ปี 2557

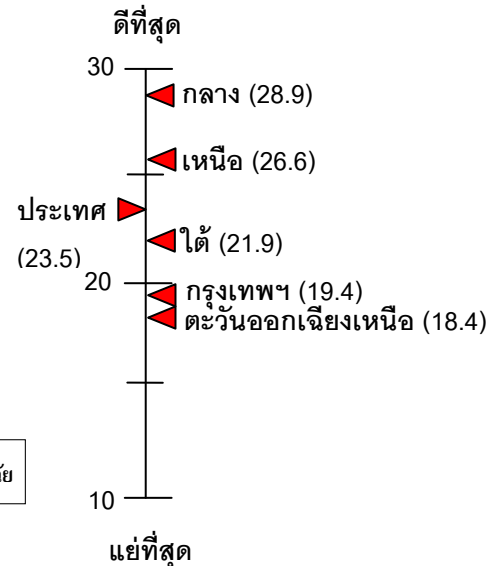
ร้อยละ



ที่มา: การสำรวจสุขภาพประชาชนไทยโดยการตรวจร่างกาย ครั้งที่ 5 ปี 2557

สำนักงานสำรวจสุขภาพประชาชนไทย

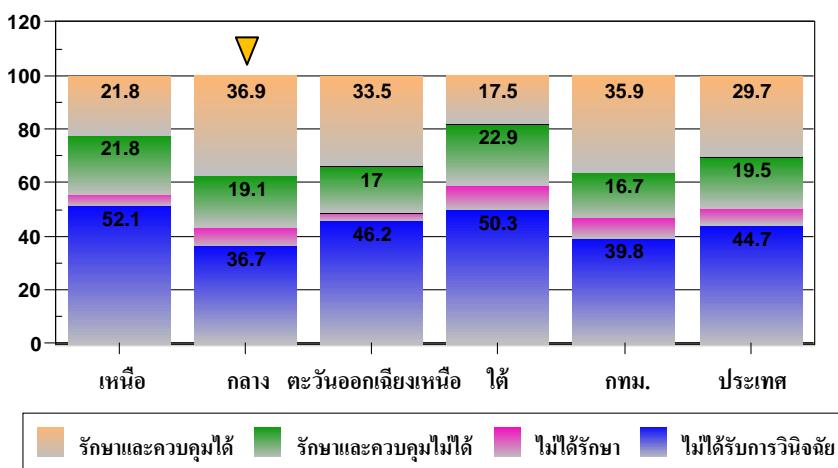
สัดส่วนผู้ป่วยเบาหวาน ที่ได้รับการรักษาและควบคุมโรคได้



12.2. สัดส่วนผู้ป่วยความดันโลหิตสูงที่ได้รับการรักษาและควบคุมโรคได้

สัดส่วนผู้ป่วยความดันโลหิตสูงที่วินิจฉัย รักษา และควบคุมโรคได้ ปี 2557

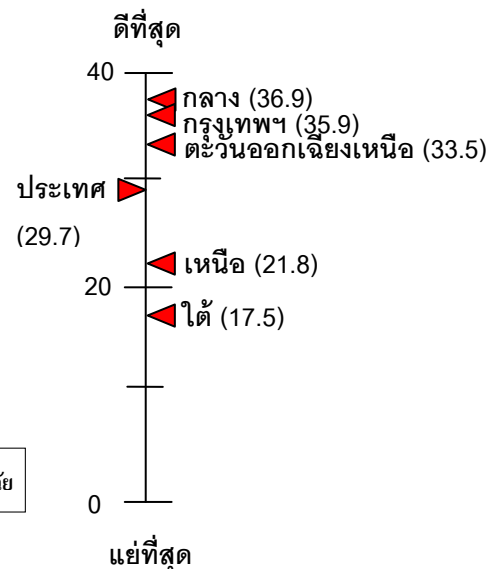
ร้อยละ



ที่มา: การสำรวจสุขภาพประชาชนไทยโดยการตรวจร่างกาย ครั้งที่ 5 ปี 2557

สำนักงานสำรวจสุขภาพประชาชนไทย

สัดส่วนผู้ป่วยความดันโลหิตสูง ที่ได้รับการรักษาและควบคุมโรคได้

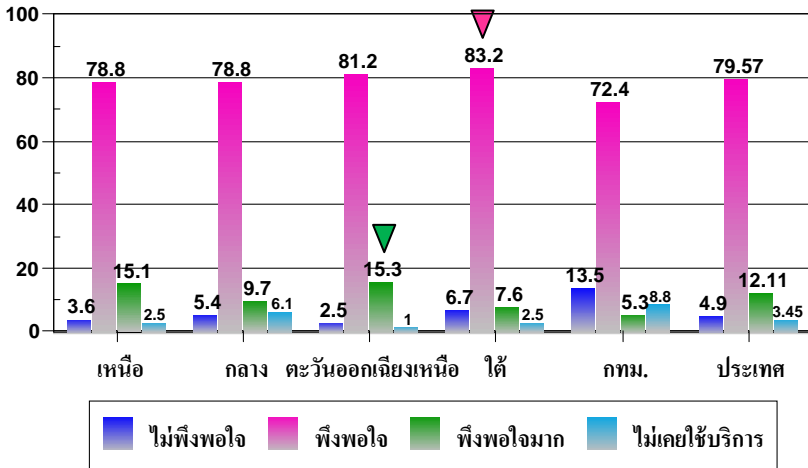


12. คุณภาพและประสิทธิผลของบริการสุขภาพ (2)

12.3. สัดส่วนผู้สูงอายุตามระดับความพึงพอใจต่อบริการสุขภาพของรัฐ

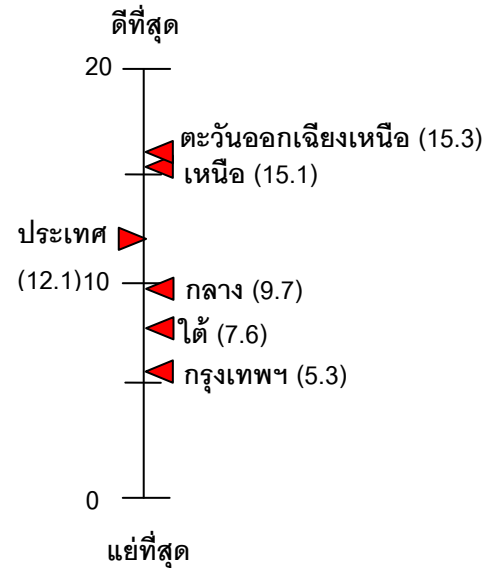
สัดส่วนผู้สูงอายุ ตามระดับความพึงพอใจต่อบริการสุขภาพของรัฐ ปี 2557

ร้อยละ



ที่มา: การสำรวจประชากรสูงอายุในประเทศไทย 2557 สำนักงานสถิติแห่งชาติ

สัดส่วนผู้สูงอายุที่พึงพอใจมากต่อบริการสุขภาพของรัฐ



สรุปภาพรวมของตัวชี้วัด 12 หมวด รายภาค

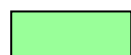
ตัวชี้วัดสุขภาพ 12 หมวด และค่าของแต่ละภาค

ตัวชี้วัด	เหนือ	กลาง	อีสาน	ใต้	กทม.
1.1. อัตราตายอายุ 15-59 ปี	3.49	3.58	3.02	2.78	3.59
1.2. สัดส่วนภาวะอ้วน	35.1	40.4	35.2	36.0	40.4
1.3. ความชุกโรคเบาหวาน	8.4	9.6	10.4	6.0	7.3
1.4. ความชุกโรคความดันโลหิตสูง	32.6	23.4	20.5	28.3	22.8
1.5. สัดส่วนผู้สูงอายุที่ต้องพึ่งพิงกิจวัตรพื้นฐาน	21.4	14.3	23.9	26.5	18.6
1.6. สัดส่วนผู้สูงอายุที่มีภาวะสมองเสื่อม	8.7	8.8	7.9	6.7	7.6
2.1. สัดส่วนตามระดับสุขภาพจิต (ต่ำกว่าคนทั่วไป)	16	22.9	13.3	12.2	17.5
2.2. สัดส่วนตามระดับความสุข ผู้สูงอายุ (น้อยถึงปานกลาง)	19.4	22	26.1	18.3	21.8
2.3. ความชุกภาวะซึมเศร้า	3.2	3.6	2.2	3.4	2.3
2.4. อัตราการฆ่าตัวตายสำเร็จ	10.19	6.6	5.72	5.89	2.16
3.1. สัดส่วนตามระดับความเชื่อตามหลักศาสนา (มากที่สุด)	54.6	52.8	61.4	60	50.9
3.2. สัดส่วนตามระดับการปฏิบัติตามหลักศาสนา (มากที่สุด)	20.4	21.8	24.2	23.5	21.2
4.1. สัดส่วนการสูบบุหรี่เป็นประจำ	15.5	14.5	18.5	21.1	9.8
4.2. สัดส่วนการดื่มแอลกอฮอล์อย่างหนักใน 30 วัน	14.7	9.9	12.4	4.9	10.8
4.3. สัดส่วนการกินผักผลไม้เพียงพอ	19.4	30.7	35	33.3	27.1
4.4. สัดส่วนการมีกิจกรรมทางกายไม่เพียงพอ	31.4	16	12.8	14.3	28
4.5. สัดส่วนการเคยตั้งครรภ์ของวัยรุ่น อายุ 15-19 ปี	10.8	13.8	12.7	11.7	2.3
4.6. อัตราอุบัติการณ์โรคติดต่อทางเพศสัมพันธ์	45	30.2	23.5	20.5	65.3
5.1. อัตราการปล่อยก๊าซคาร์บอนไดออกไซด์ต่อประชากร	1.4	2.82	1.13	4.83	5.53
5.2. ระดับฝุ่นละอองขนาดเล็ก (PM ₁₀) (ค่าสูงสุด)	371	308	257	323	188
5.3. ดัชนีคุณภาพน้ำ แหล่งน้ำผิวดิน (ค่ามัธยฐาน)	65	63	69	67	35

คำอธิบายแถบสี



ค่าของภาคที่ดีที่สุด



ค่าของภาคที่ดีกว่าค่าของประเทศ แต่ไม่ใช่ภาคที่ดีที่สุด




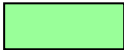


ค่าของภาคที่แย่กว่าค่าของประเทศ แต่ไม่ใช่ภาคที่แย่ที่สุด



ค่าของภาคที่แย่ที่สุด

ตัวชี้วัดสุขภาพ 12 หมวด และค่าของแต่ละภาค (ต่อ)

ตัวชี้วัด	เหนือ	กลาง	อีสาน	ใต้	กทม.
6.1.รายได้เฉลี่ยของครัวเรือน	18,952	26,601	21,094	26,286	41,002
6.2.สัดส่วนคนจน เมื่อวัดด้านรายจ่ายเพื่อการอุปโภคบริโภค	13.19	4.95	17.04	13.79	1.64
6.3.หนี้สินเพื่อการอุปโภคบริโภค เฉลี่ยของครัวเรือน	55,338	59,709	77,081	76,897	55,865
7.1.สัดส่วนการแสดงความรัก ในครอบครัว เป็นประจำ	44.5	43.9	47.5	49.6	47.8
7.2.สัดส่วนการใช้เวลาร่วมกันในครอบครัว เป็นประจำ	71.1	60.5	74.2	59.1	59.2
7.3.สัดส่วนผู้สูงอายุ ที่อยู่คนเดียว	10.2	9.9	7.3	8.8	7.4
8.1.สัดส่วนการเข้าร่วมกิจกรรมชุมชน เป็นประจำ	22.1	8.9	24.3	16.1	4.1
8.2.สัดส่วนผู้สูงอายุที่ได้รับการดูแลจากอาสาสมัคร (อผส.)	35.8	33.9	43.4	39.8	4.5
8.3.สัดส่วนผู้สูงอายุที่เข้าร่วมกลุ่มในชุมชน (ชมรมผู้สูงอายุ)	46.1	27.4	39.0	26.0	14.1
9.1.สัมประสิทธิ์ความไม่เสมอภาคของรายจ่ายอุปโภคบริโภค	0.328	0.317	0.351	0.354	0.338
9.2.อัตราตายจากการถูกทำร้าย	2.51	2.69	1.88	9.77	2.05
9.3.อัตราตายจากอุบัติเหตุจราจร	25.65	28.99	19.55	23.78	4.23
10.1.สัดส่วนผู้สูงอายุที่เป็นต่อกระดูก และได้รับการรักษา	62.7	53.2	53.0	47.3	61.1
10.2.สัดส่วนหญิงอายุ 15-59 ปี ที่ได้ตรวจมะเร็งปากมดลูก	55.8	44.1	50.5	47.6	41.6
10.3.รายจ่ายด้านการรักษาพยาบาลเฉลี่ยต่อเดือน	205	269	205	292	507
10.4.สัดส่วนการไม่ใช้สวัสดิการรักษายาบาล เมื่อเจ็บป่วย	35.7	37.5	35.2	37.4	41.2
11.1.อัตราส่วนแพทย์ต่อประชากร	3.9	5.0	2.9	3.8	13.9
11.2.อัตราการครองเตียง	76.3	77.0	76.5	72.9	65.7
11.3.อัตราส่วนเครื่องเอกซเรย์คอมพิวเตอร์ ต่อประชากร	6.8	12.0	3.3	6.2	26.9
12.1.สัดส่วนผู้ป่วยเบาหวานที่รักษาและควบคุมโรคได้	26.6	28.9	18.4	21.9	19.4
12.2.สัดส่วนผู้ป่วยความดันโลหิตสูงที่รักษาและควบคุมโรคได้	21.8	36.9	33.5	17.5	35.9
12.3.สัดส่วนผู้สูงอายุที่พึงพอใจมากต่อบริการสุขภาพของรัฐ	15.1	9.7	15.3	7.6	5.3

คำอธิบายแถบสี	
	ค่าของภาคที่ดีที่สุด
	ค่าของภาคที่ดีกว่าค่าของประเทศ แต่ไม่ใช่ภาคที่ดีที่สุด
	ค่าของภาคที่แย่กว่าค่าของประเทศ แต่ไม่ใช่ภาคที่แย่ที่สุด
	ค่าของภาคที่แย่ที่สุด

สรุปตัวชี้วัดที่มีค่าดีที่สุด และตัวชี้วัดที่มีค่าแย่ที่สุด รายภาค

ภาคเหนือ	
ตัวชี้วัดที่มีค่าดีที่สุด	ตัวชี้วัดที่มีค่าแย่ที่สุด
<p>สัดส่วนภาวะอ้วน ต่ำสุด</p> <p>หนี้สินเพื่อการอุปโภคบริโภคเฉลี่ย ต่ำสุด</p> <p>สัดส่วนผู้สูงอายุที่เข้าร่วมชมรมผู้สูงอายุ สูงสุด</p> <p>สัดส่วนผู้สูงอายุที่เป็นต่อกระຈก ได้รับการรักษา สูงสุด</p> <p>สัดส่วนหญิงอายุ 15-59 ปี ตรวจมะเร็งปากมดลูก สูงสุด</p> <p>รายจ่ายด้านการรักษาพยาบาลเฉลี่ยต่อเดือน ต่ำสุด</p>	<p>ความชุกโรคความดันโลหิตสูง สูงสุด</p> <p>อัตราการฆ่าตัวตายสำเร็จ สูงสุด</p> <p>สัดส่วนการปฏิบัติตามหลักศาสนาระดับมากที่สุด ต่ำสุด</p> <p>สัดส่วนการดื่มแอลกอฮอล์อย่างหนักใน 30 วัน สูงสุด</p> <p>สัดส่วนการกินผักผลไม้เพียงพอ ต่ำสุด</p> <p>สัดส่วนการมีกิจกรรมทางกายไม่เพียงพอ สูงสุด</p> <p>ระดับสูงสุดของฝุ่นละอองขนาดเล็ก (PM₁₀) สูงสุด</p> <p>รายได้เฉลี่ยของครัวเรือน ต่ำสุด</p> <p>สัดส่วนผู้สูงอายุ ที่อยู่คนเดียว สูงสุด</p>
ภาคกลาง	
ตัวชี้วัดที่มีค่าดีที่สุด	ตัวชี้วัดที่มีค่าแย่ที่สุด
<p>สัดส่วนผู้สูงอายุที่ต้องพึ่งพิงกิจวัตรพื้นฐาน ต่ำสุด</p> <p>สัมประสิทธิ์ความไม่เสมอภาคของรายจ่าย ต่ำสุด</p> <p>อัตราการครองเตียง สูงสุด</p> <p>สัดส่วนผู้ป่วยเบาหวานที่ควบคุมโรคได้ สูงสุด</p> <p>สัดส่วนผู้ป่วยความดันโลหิตสูงที่ควบคุมโรคได้ สูงสุด</p>	<p>สัดส่วนภาวะอ้วน สูงสุด</p> <p>สัดส่วนผู้สูงอายุที่มีภาวะสมองเสื่อม สูงสุด</p> <p>สัดส่วนสุขภาพจิตที่ต่ำกว่าคนทั่วไป สูงสุด</p> <p>ความชุกภาวะซึมเศร้า สูงสุด</p> <p>สัดส่วนการเคยตั้งครรภ์ของวัยรุ่น อายุ 15-19 ปี สูงสุด</p> <p>สัดส่วนการแสดงความรัก ในครอบครัว เป็นประจำ ต่ำสุด</p> <p>อัตราตายจากอุบัติเหตุจราจร สูงสุด</p>
ภาคตะวันออกเฉียงเหนือ	
ตัวชี้วัดที่มีค่าดีที่สุด	ตัวชี้วัดที่มีค่าแย่ที่สุด
<p>ความชุกโรคความดันโลหิตสูง ต่ำสุด</p> <p>ความชุกภาวะซึมเศร้า ต่ำสุด</p> <p>สัดส่วนความเชื่อตามหลักศาสนาระดับมากที่สุด สูงสุด</p> <p>สัดส่วนการปฏิบัติตามหลักศาสนาระดับมากที่สุด สูงสุด</p> <p>สัดส่วนการกินผักผลไม้เพียงพอ สูงสุด</p> <p>สัดส่วนการมีกิจกรรมทางกายไม่เพียงพอ ต่ำสุด</p> <p>อัตราการปล่อยก๊าซคาร์บอนไดออกไซด์ต่อประชากร ต่ำสุด</p> <p>ดัชนีคุณภาพน้ำ แหล่งน้ำผิวดิน สูงสุด</p> <p>สัดส่วนการใช้เวลาร่วมกันในครอบครัว เป็นประจำ สูงสุด</p> <p>สัดส่วนผู้สูงอายุ ที่อยู่คนเดียว ต่ำสุด</p> <p>สัดส่วนการเข้าร่วมกิจกรรมชุมชน เป็นประจำ สูงสุด</p>	<p>ความชุกโรคเบาหวาน สูงสุด</p> <p>สัดส่วนผู้สูงอายุ ที่มีความสุขน้อยถึงปานกลาง สูงสุด</p> <p>สัดส่วนคนจน ด้านรายจ่ายเพื่อการอุปโภคบริโภค สูงสุด</p> <p>หนี้สินเพื่อการอุปโภคบริโภค เฉลี่ยของครัวเรือน สูงสุด</p> <p>อัตราส่วนแพทย์ต่อประชากร ต่ำสุด</p> <p>อัตราส่วนเครื่องอิเล็กทรอนิกส์คอมพิวเตอร์ ต่อประชากร ต่ำสุด</p> <p>สัดส่วนผู้ป่วยเบาหวานที่ควบคุมโรคได้ ต่ำสุด</p>

สรุปตัวชี้วัดที่มีค่าดีที่สุด และตัวชี้วัดที่มีค่าแย่ที่สุด รายภาค (ต่อ)

ภาคตะวันออกเฉียงเหนือ (ต่อ)	
ตัวชี้วัดที่มีค่าดีที่สุด	ตัวชี้วัดที่มีค่าแย่ที่สุด
<p>สัดส่วนผู้สูงอายุที่ได้รับการดูแลจาก อผส. สูงสุด</p> <p>อัตราการตายจากการถูกทำร้าย ต่ำสุด</p> <p>รายจ่ายด้านการรักษาพยาบาลเฉลี่ยต่อเดือน ต่ำสุด</p> <p>สัดส่วนการไม่ใช้สวัสดิการรักษายาบาล ต่ำสุด</p> <p>สัดส่วนผู้สูงอายุที่พึงพอใจมากต่อบริการสุขภาพของรัฐ สูงสุด</p>	
ภาคใต้	
ตัวชี้วัดที่มีค่าดีที่สุด	ตัวชี้วัดที่มีค่าแย่ที่สุด
<p>อัตราการตายอายุ 15-59 ปี ต่ำสุด</p> <p>ความชุกโรคเบาหวาน ต่ำสุด</p> <p>สัดส่วนผู้สูงอายุที่มีภาวะสมองเสื่อม ต่ำสุด</p> <p>สัดส่วนสุขภาพจิตที่ต่ำกว่าคนทั่วไป ต่ำสุด</p> <p>สัดส่วนผู้สูงอายุ ที่มีความสุขน้อยถึงปานกลาง ต่ำสุด</p> <p>สัดส่วนการดื่มแอลกอฮอล์อย่างหนักใน 30 วัน ต่ำสุด</p> <p>อัตราอุบัติเหตุการณโรคติดต่อทางเพศสัมพันธ์ ต่ำสุด</p> <p>สัดส่วนการแสดงความรัก ในครอบครัว เป็นประจำ สูงสุด</p>	<p>สัดส่วนผู้สูงอายุที่ต้องพึ่งพิงกิจวัตรพื้นฐาน สูงสุด</p> <p>สัดส่วนการสูบบุหรี่เป็นประจำ สูงสุด</p> <p>สัดส่วนการใช้เวลาร่วมกันในครอบครัว เป็นประจำ ต่ำสุด</p> <p>สัมประสิทธิ์ความไม่เสมอภาคของรายจ่าย สูงสุด</p> <p>อัตราการตายจากการถูกทำร้าย สูงสุด</p> <p>สัดส่วนผู้สูงอายุที่เป็นต่อกระดูก ได้รับการรักษา ต่ำสุด</p> <p>สัดส่วนผู้ป่วยความดันโลหิตสูงที่ควบคุมโรคได้ ต่ำสุด</p>
กรุงเทพมหานคร	
ตัวชี้วัดที่มีค่าดีที่สุด	ตัวชี้วัดที่มีค่าแย่ที่สุด
<p>อัตราการฆ่าตัวตายสำเร็จ ต่ำสุด</p> <p>สัดส่วนการสูบบุหรี่เป็นประจำ ต่ำสุด</p> <p>สัดส่วนการเคยตั้งครรภ์ของวัยรุ่น อายุ 15-19 ปี ต่ำสุด</p> <p>ระดับสูงสุดของฝุ่นละอองขนาดเล็ก (PM₁₀) ต่ำสุด</p> <p>รายได้เฉลี่ยของครัวเรือน สูงสุด</p> <p>สัดส่วนคนจน ด้านรายจ่ายเพื่อการอุปโภคบริโภค ต่ำสุด</p> <p>อัตราการตายจากอุบัติเหตุจากรถ ต่ำสุด</p> <p>อัตราส่วนแพทย์ต่อประชากร สูงสุด</p> <p>อัตราส่วนเครื่องเอ็กซ์เรย์คอมพิวเตอร์ ต่อประชากร สูงสุด</p>	<p>อัตราการตายอายุ 15-59 ปี สูงสุด</p> <p>สัดส่วนภาวะอ้วน สูงสุด</p> <p>สัดส่วนความเชื่อตามหลักศาสนาระดับมากที่สุด ต่ำสุด</p> <p>อัตราอุบัติเหตุการณโรคติดต่อทางเพศสัมพันธ์ สูงสุด</p> <p>อัตราการปล่อยก๊าซคาร์บอนไดออกไซด์ต่อประชากร สูงสุด</p> <p>ดัชนีคุณภาพน้ำ แหล่งน้ำผิวดิน ต่ำสุด</p> <p>สัดส่วนการเข้าร่วมกิจกรรมชุมชน เป็นประจำ ต่ำสุด</p> <p>สัดส่วนผู้สูงอายุที่ได้รับการดูแลจาก อผส. ต่ำสุด</p> <p>สัดส่วนผู้สูงอายุที่เข้าร่วมชมรมผู้สูงอายุ ต่ำสุด</p> <p>สัดส่วนหญิงอายุ 15-59 ปี ตรวจมะเร็งปากมดลูก ต่ำสุด</p> <p>รายจ่ายด้านการรักษาพยาบาลเฉลี่ยต่อเดือน สูงสุด</p> <p>สัดส่วนการไม่ใช้สวัสดิการรักษายาบาล สูงสุด</p> <p>อัตราการครองเตียง ต่ำสุด</p> <p>สัดส่วนผู้สูงอายุที่พึงพอใจมากต่อบริการสุขภาพของรัฐ ต่ำสุด</p>

สรุปภาพรวมและสถานการณ์เด่น

สถานการณ์สุขภาพในภาพรวม พ.ศ. 2559 เป็นการนำข้อมูลสถานการณ์สุขภาพในปี 2557 หรือ 2558 มา นำเสนอตามการจัดเก็บและเผยแพร่ข้อมูลของแหล่งข้อมูลต่างๆ ทั้งนี้ข้อมูลสถานการณ์สุขภาพในแต่ละหมวดพอจะ สรุปได้คร่าวๆ ดังนี้

1. สุขภาพกาย

- การตายในช่วงอายุ 15-59 ปี ส่วนใหญ่เป็นการตายที่ป้องกันได้ โดยเฉพาะจากโรคเรื้อรัง ทั้งนี้กรุงเทพฯ และ ภาคกลาง มีอัตราตายอายุ 15-59 ปี และภาวะอ้วนที่สูงกว่าภาคอื่น
- โรคเบาหวาน มีความชุกสูงสุดที่ภาคตะวันออกเฉียงเหนือ ในขณะที่โรคความดันโลหิตสูง ที่มีความชุกสูงสุดที่ ภาคเหนือ
- ภาวะพึ่งพิงกิจวัตรพื้นฐานประจำวันของผู้สูงอายุ สูงสุดที่ภาคใต้ ในขณะที่ภาวะสมองเสื่อม สูงสุดที่ภาคกลาง และภาคเหนือ

2. สุขภาพจิต

- ระดับสุขภาพจิตของประชาชนอายุ 15 ปีขึ้นไป ที่ต่ำกว่าคนทั่วไป สูงสุดที่ภาคกลาง ในขณะที่ระดับความสุข ของผู้สูงอายุ ที่ระบุว่าน้อยถึงปานกลาง สูงสุดที่ภาคตะวันออกเฉียงเหนือ
- ความชุกของภาวะซึมเศร้า สูงสุดที่ภาคกลาง ในขณะที่อัตราการฆ่าตัวตายสำเร็จสูงสุดที่ภาคเหนือ ต่ำสุดที่ กรุงเทพฯ แตกต่างกัน 5 เท่า

3. สุขภาพปัญญา

- ความเชื่อตามหลักศาสนาและการปฏิบัติตามหลักศาสนา สูงสุดที่ภาคตะวันออกเฉียงเหนือ รองลงมาคือ ภาคใต้ ในขณะที่กรุงเทพฯ มีความเชื่อตามหลักศาสนาต่ำกว่าภาคอื่นเล็กน้อย

4. พฤติกรรมสุขภาพ

- การสูบบุหรี่เป็นประจำ สูงสุดที่ภาคใต้ ต่ำสุดที่กรุงเทพฯ แตกต่างกันประมาณ 2 เท่า ในขณะที่การดื่ม เครื่องดื่มแอลกอฮอล์อย่างหนักใน 30 วัน สูงสุดที่ภาคเหนือ ต่ำสุดที่ภาคใต้ แตกต่างกันประมาณ 3 เท่า
- การกินผักผลไม้เพียงพอ สูงสุดที่ภาคตะวันออกเฉียงเหนือ ต่ำสุดที่ภาคเหนือ กิจกรรมทางกายที่ไม่เพียงพอ สูงสุดที่ภาคเหนือ ต่ำสุดที่ภาคตะวันออกเฉียงเหนือ
- ปัญหาพฤติกรรมทางเพศ ทำให้เกิดการตั้งครรภ์ในวัยรุ่น อายุ 15-19 ปี สูงสุดในภาคกลาง ต่ำสุดที่กรุงเทพฯ ต่างกัน 6 เท่า ในขณะที่อุบัติการณ์โรคติดต่อทางเพศสัมพันธ์ สูงสุดในกรุงเทพฯ ต่ำสุดในภาคใต้ ต่างกัน 3 เท่า

5. คุณภาพสิ่งแวดล้อม

- การปล่อยก๊าซคาร์บอนไดออกไซด์จากการเผาไหม้เชื้อเพลิงต่อประชากร สูงสุดในกรุงเทพฯ ต่ำสุดที่ภาค ตะวันออกเฉียงเหนือ ในขณะที่ปัญหาฝุ่นละอองขนาดเล็ก พบสูงสุดในภาคเหนือ และปัญหาคุณภาพน้ำ ของ แหล่งน้ำผิวดิน ในกรุงเทพฯ มีคุณภาพที่แย่มากที่สุด

5. ความมั่นคงในชีวิต

- ภาวะเศรษฐกิจในกรุงเทพฯ ดีที่สุด โดยมีรายได้เฉลี่ยสูงสุด และมีสัดส่วนคนจน (ด้านรายจ่ายเพื่อการอุปโภคบริโภค) ต่ำสุด ในขณะที่ภาคเหนือ มีรายได้เฉลี่ยต่ำสุด และภาคตะวันออกเฉียงเหนือ มีสัดส่วนคนจน สูงสุด แตกต่างจากกรุงเทพฯ 10 เท่า นอกจากนี้ ภาคตะวันออกเฉียงเหนือ ยังมีหนี้สินเพื่อการอุปโภคบริโภค สูงสุด

6. ความสัมพันธ์ในครอบครัว

- การแสดงความรัก ความเอาใจใส่ในครอบครัว เป็นประจำ สูงสุดที่ภาคใต้ แต่แตกต่างกันไม่มากนัก ในขณะที่การใช้เวลาทำกิจกรรมร่วมกันในครอบครัว สูงสุดที่ภาคตะวันออกเฉียงเหนือ
- สัดส่วนผู้สูงอายุที่อยู่คนเดียว สูงสุดในภาคเหนือ ต่ำสุดในภาคตะวันออกเฉียงเหนือ

7. ศักยภาพชุมชน

- การเข้าร่วมกิจกรรมที่เป็นประโยชน์ในชุมชน ของประชาชนอายุ 13 ปีขึ้นไป สูงสุดที่ภาคตะวันออกเฉียงเหนือ ต่ำสุดที่กรุงเทพฯ แตกต่างกัน 6 เท่า
- การได้รับการดูแลจากอาสาสมัครดูแลผู้สูงอายุ ของผู้สูงอายุ สูงสุดในภาคตะวันออกเฉียงเหนือ ต่ำสุดในกรุงเทพฯ แตกต่างกันเกือบ 10 เท่า ในขณะที่การเข้าร่วมชมรมผู้สูงอายุ ของผู้สูงอายุ สูงสุดที่ภาคเหนือ ต่ำสุดที่กรุงเทพฯ แตกต่างกัน 4 เท่า

8. ความมั่นคงของสังคม

- ความไม่เสมอภาคของรายจ่ายเพื่อการอุปโภคบริโภค สูงสุดที่ภาคใต้ ต่ำสุดที่ภาคกลาง
- อัตราตายจากการถูกทำร้าย สูงสุดในภาคใต้ ต่ำสุดในภาคตะวันออกเฉียงเหนือ แตกต่างกัน 5 เท่า
- อัตราตายจากอุบัติเหตุจราจร สูงสุดในภาคกลาง ต่ำสุดในกรุงเทพฯ แตกต่างกัน 7 เท่า

9. ความเป็นธรรมและการเข้าถึงบริการสุขภาพ

- ผู้สูงอายุที่เป็นต่อกระดูกได้รับการรักษา และหญิงอายุ 15-59 ปี ตรวจมะเร็งปากมดลูก สูงสุดที่ภาคเหนือ
- รายจ่ายด้านการรักษาพยาบาล สูงสุดที่กรุงเทพฯ ต่ำสุดที่ภาคเหนือและภาคตะวันออกเฉียงเหนือ เช่นเดียวกับสัดส่วนการไม่ใช้สวัสดิการรักษายาบาล ที่สูงสุดที่กรุงเทพฯ ต่ำสุดที่ภาคตะวันออกเฉียงเหนือและภาคเหนือ

10. ประสิทธิภาพของระบบบริการสุขภาพ

- ทรัพยากรสุขภาพต่อประชากร ทั้งด้านบุคลากรและเครื่องมือแพทย์สูงสุดที่กรุงเทพฯ ต่ำสุดที่ภาคตะวันออกเฉียงเหนือ
- อัตราการครองเตียง สูงสุดที่ภาคกลาง ต่ำสุดที่กรุงเทพฯ ทั้งนี้เนื่องจากในกรุงเทพฯ มีสถานพยาบาลทั้งรัฐและเอกชนหลายแห่ง ทำให้มีทรัพยากรรองรับผู้ป่วยใน ที่มากกว่าภาคอื่นๆ

11. คุณภาพและประสิทธิผลของบริการสุขภาพ

- การควบคุมโรคเบาหวานได้ของผู้ป่วยเบาหวาน สูงสุดที่ภาคกลาง ต่ำสุดที่ภาคตะวันออกเฉียงเหนือ การควบคุมโรคความดันโลหิตสูงได้ของผู้ป่วยความดันโลหิตสูง สูงสุดที่ภาคกลาง ต่ำสุดที่ภาคใต้
- ผู้สูงอายุมีความพึงพอใจมากในบริการสุขภาพของรัฐ สูงสุดในภาคตะวันออกเฉียงเหนือ ต่ำสุดที่กรุงเทพฯ